



LÉPINOC

Synthèse générale sessions 2024

Le programme de sciences participatives innovant, Lépinoc, permet aux collectivités, espaces protégés, entreprises, agriculteurs et particuliers de contribuer au recensement et protection des papillons de nuit. Cette fiche synthétise les résultats obtenus pour l'ensemble des sessions réalisées en 2024.

LES PARTICIPANTS

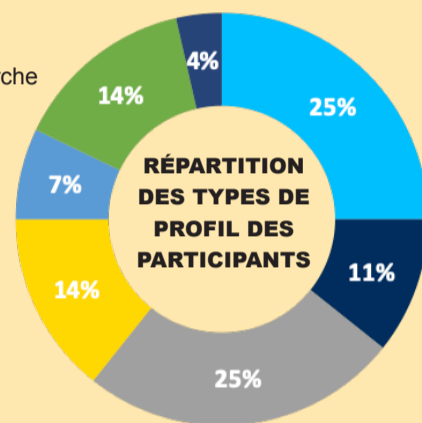
26 structures
et 2 particuliers

ont réalisé des sessions en 2024 entre les mois de mai et septembre, suivant le calendrier lunaire.

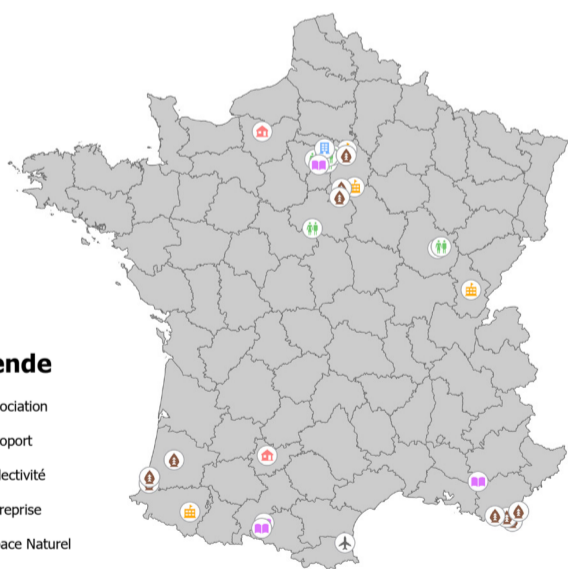
Ces sessions se sont réparties en **34 sites**,

certaines structures ayant plusieurs sites (un site étant un espace délimité par une structure paysagère de type haie, barrière, rivière, etc.)

- Collectivité
- Aéroport
- Espace naturel
- Structure de recherche
- Particulier
- Association
- Entreprise



RÉPARTITION GÉOGRAPHIQUE DES SITES DANS L'HEXAGONE ET LA CORSE



Légende

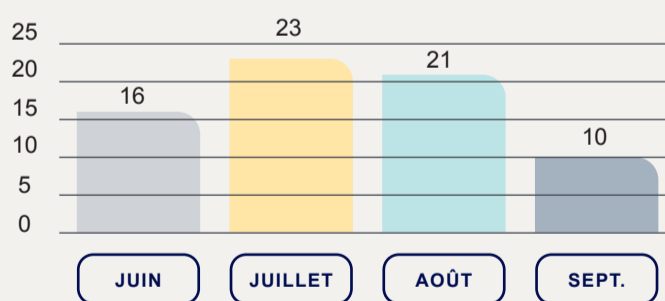
- Association
- Aéroport
- Collectivité
- Entreprise
- Espace Naturel
- Particulier
- Structure de recherche

TAUX DE RÉUSSITE (78 %*)

Le taux de réussite est plus élevé que celui de l'année dernière (+ 20 % de réussite), nous remercions tous les participants d'avoir suivi le protocole sur trois nuits pendant les trois mois d'été !

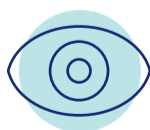
Si vous souhaitez rejoindre le réseau Lépinoc, contactez l'équipe de Noé par mail : lepinoc@noe.org

* session ayant suivi le protocole (complète, ne présentant pas de problème technique ni de doublon)



NOMBRE DE SESSIONS PAR STRUCTURE

LES RÉSULTATS



622 photographies comprenant des individus de papillons de nuit

3 224 observations de papillons de nuit observés grâce aux dispositifs

146 espèces identifiées par l'expert lépidoptériste

1 396 papillons identifiés jusqu'à l'espèce (43 %)

315 papillons identifiés seulement jusqu'au genre (10 %)

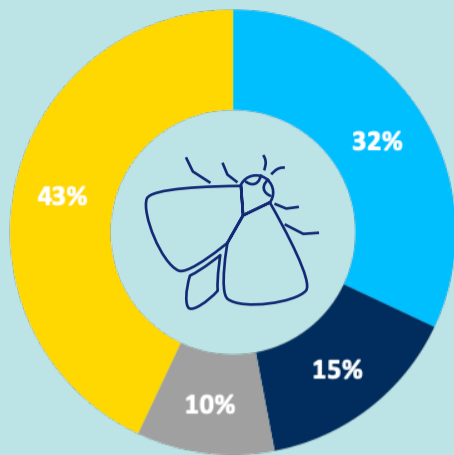
485 papillons identifiés seulement jusqu'à la famille (15 %)

1 065 macrolépidoptères (33 %) observés

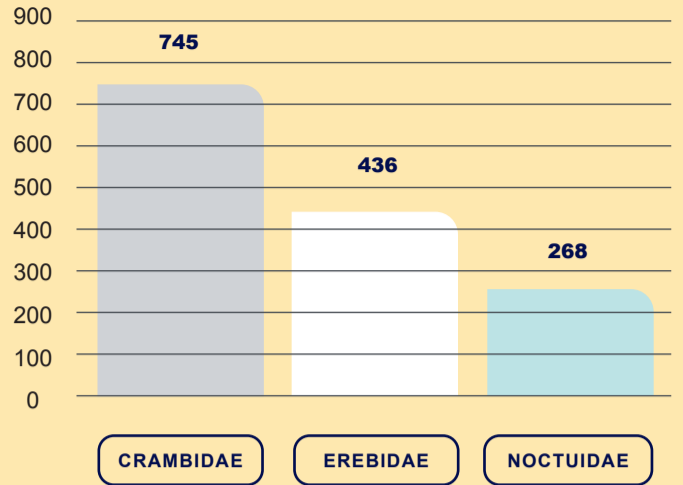
2 159 microlépidoptères (67 %) observés

DEGRÉ D'IDENTIFICATION DES PAPILLONS

- Espèce
- Genre
- Famille
- Ordre



3 FAMILLES LES PLUS RÉPERTORIÉES



NOMBRE D'OBSERVATIONS POUR LES 3 FAMILLES LES PLUS REPERTORIÉES

ZOOM SUR LES ESPÈCES OBSERVÉES



L'ESPÈCE LA PLUS OBSERVÉE :

Nomophila noctuella

© Daniel Vizcaïno / Oreina

La Pyrale de la luzerne est un papillon migrateur qui voyage de l'Europe méridionale et de l'Afrique du Nord vers l'Europe du Nord. Elle est répartie sur l'ensemble de l'Hexagone et de la Corse. La Pyrale a pour habitat les prairies, les champs de trèfles et de luzernes.



LA SECONDE ESPÈCE LA PLUS OBSERVÉE :

Lymantria dispar © S. Wroza / INPN

Cette espèce est présente sur tout le territoire de l'Hexagone et la Corse. Le Disparate préfère les bois et vergers, sa chenille étant un polyphage de feuillus. Une autre particularité de sa chenille est d'être urticante.



LA TROISIÈME ESPÈCE LA PLUS OBSERVÉE :

Eudonia mercurella © F. Michalke / INPN

L'Eudorée de l'Alisier est une espèce répandue sur l'ensemble de l'Hexagone et la Corse. Très semblable aux autres espèces du genre Eudonia, elle se différencie toutefois par sa couleur plus sombre. Sa chenille se nourrit exclusivement de mousses.



LE MOT DE L'EXPERT

Les conditions météorologiques en 2024 ont souvent été défavorables à une grosse activité des insectes et les piégages lumineux ont été fortement impactés.

Malgré cela, le nombre de papillons est toutefois très satisfaisant avec des observations d'espèces intéressantes (des espèces peu communes).

Les inventaires des saisons prochaines vous permettront d'avoir une vision plus précise des espèces présentes sur vos sites !

André Claude, expert lépidoptériste pour Lépinoc.

POUR ALLER PLUS LOIN



FAVORISER L'ACCUEIL DES LÉPIDOPTÈRES NOCTURNES :

Les papillons de nuit sont influencés positivement par des habitats complexes et diversifiés, veillez ainsi à maintenir une ressource alimentaire d'espèces végétales sur votre site pour favoriser leur présence. Vous pouvez également agir en appliquant des pratiques d'éclairage et de gestion favorables à la biodiversité.

Enfin, vous pouvez rejoindre le réseau de jardiniers "Jardins de Noé". En effet, un site géré de manière écologique prend tout son sens quand il fait partie intégrante d'une continuité écologique ! Plus d'infos [ici](#).

ASTUCES POUR MIEUX RÉALISER

LE PROTOCOLE :

Afin d'optimiser sa session, il est recommandé de placer son dispositif sur une zone ouverte au bord de son site près d'une structure paysagère (hais, bois, etc.) et de positionner la plaque face au sud. Évitez également de positionner votre dispositif trop proche d'une zone humide pour limiter l'apparition de buée sur la caméra du téléphone.