

Concilier la conservation de la biodiversité et le développement de filières pro-biodiversité

Fiche d'information sur les leçons apprises

Cette fiche d'information présente les enseignements tirés dans le cadre de la première phase du **programme EconoBio**, mis en œuvre au Ghana, et a été développée avec la collaboration de toutes les organisations de la société civile impliquées, au cours d'ateliers et de réunions d'apprentissage croisé.

Cette fiche est conçue comme un outil pour stimuler l'apprentissage et le partage des meilleures pratiques entre les différentes parties prenantes dont le travail combine la conservation de la biodiversité et le développement communautaire. Ces leçons peuvent s'appliquer à toutes les organisations de gestion communautaire des ressources naturelles (GCRN¹) mais dans ce document, nous nous concentrons sur l'exemple ghanéen de GCRN : les **CREMAs**².

Nous espérons que notre équipe, nos partenaires, les communautés et les autres organisations impliquées dans les approches GCRN trouveront des inspirations dans ces leçons et s'en serviront pour améliorer la qualité des projets actuels et futurs.

¹ Les ressources naturelles désignent principalement la faune et la flore.

² CREMA : CREMA (Community Resource Management Area : Aire de gestion des ressources communautaires) : mécanisme qui donne le pouvoir aux communautés locales de gérer leurs ressources naturelles grâce à la délégation de la responsabilité et de l'autorité en matière de gouvernance et de gestion par le ministre des Terres et des Ressources naturelles..



Développement de filières pro-biodiversité

Impliquer le secteur privé dans le développement des filières pro-biodiversité

- **« La rentabilité est la durabilité » est la clé du développement d'une filière pro-biodiversité économiquement saine.** Toutefois, sachez que les affaires ne se résument pas au profit, mais qu'il s'agit avant tout de relations. Établissez la confiance, la transparence et la responsabilité avec le secteur privé.
- **Lier les entreprises privées et les entreprises développées au sein des aires de gestion des ressources naturelles (par exemple les CREMA) est essentiel pour créer une relation positive gagnant-gagnant,** garantissant la viabilité de la filière développée (puisque l'ONG doit se retirer à un moment donné). L'**accord de conservation** (initié par Conservation International) est un excellent exemple pour formaliser la relation entre l'entité privée et l'organisation communautaire, et permet de garantir un soutien technique à long terme et un accès au marché pour les communautés.
- **Comprendre que le secteur privé est à la fois un problème et une solution** - les aider à voir la valeur de l'investissement à long terme en les accompagnant sur les impacts sociaux et environnementaux et les inciter à payer une prime sur le coût réel de ce qu'ils achètent.
- **Construire et partager une histoire forte autour des filières** pour renforcer le lien avec les acheteurs et l'accès aux marchés.

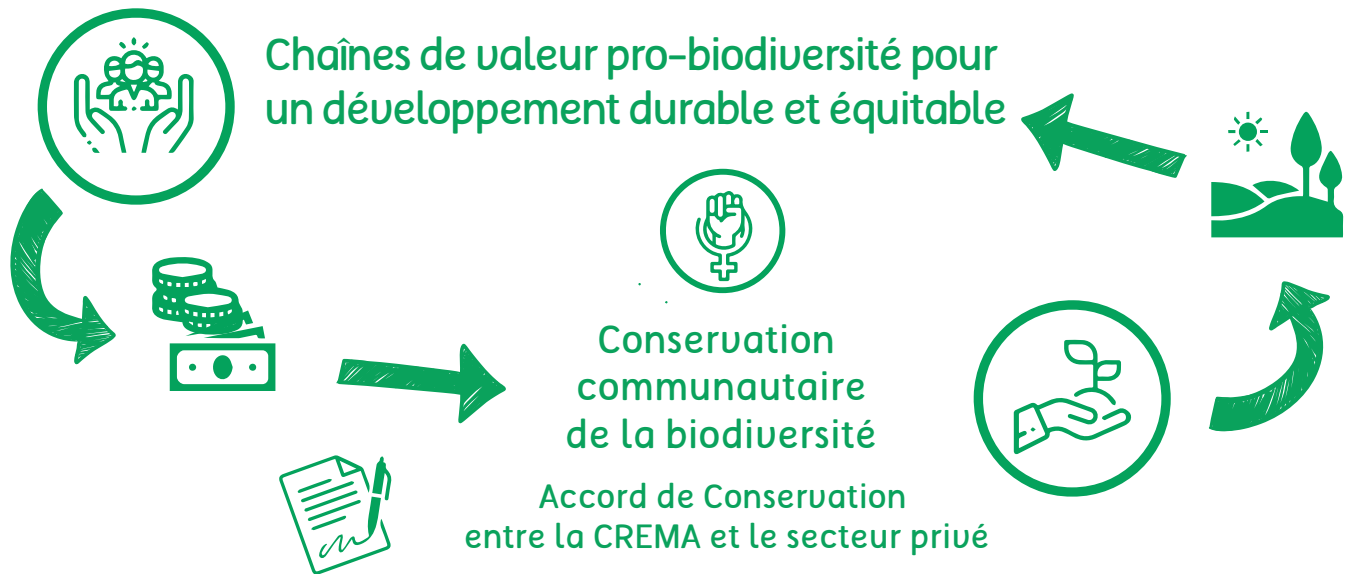
Impliquer les communautés dans le développement des filières pro-biodiversité

- **S'assurer que le secteur privé vient soutenir les filières existantes, en vous appuyant sur les connaissances et le contexte traditionnel,** et en répondant aux besoins réels au niveau local (ne pas surestimer le potentiel). Cela nécessite d'impliquer les communautés dans la conception du processus; le danger de ne pas le faire est d'ignorer le contexte social,

les connaissances traditionnelles, les besoins réels et les aspirations de la population locale, ce qui entraîne souvent l'échec des projets.

- **Il est nécessaire de faire des démonstrations** car les agriculteurs/producteurs peuvent être réticents à prendre des risques - ils savent ce qu'ils ont aujourd'hui et peuvent préférer ne pas prendre le risque de changer leurs pratiques, même si cela peut augmenter leurs revenus. Les parcelles de démonstration, les projets pilotes, les visites d'échange, la sensibilisation ou les explications approfondies et l'accès aux données et aux informations sont autant de moyens possibles de faire évoluer les pratiques et les comportements.
- **Faciliter l'organisation des producteurs en associations formelles** dotées d'un statut juridique afin de leur donner une voix collective et de bénéficier du soutien des secteurs public et privé.





Durabilité environnementale

- **L'ancrage des filières pro-biodiversité à la politique des CREMA** est un atout pour soutenir la durabilité environnementale.
- Pour éviter les effets néfastes sur la biodiversité et la surexploitation des ressources naturelles, **les projets de développement des filières pro-biodiversité doivent renforcer les bonnes pratiques** et contribuer à la viabilité financière des CREMA, en veillant à ce que :
 1. Une partie des bénéfices soit versée au **Fonds de conservation CREMA**³, par les producteurs et/ou par le partenaire privé (par exemple, la prime de conservation) ;
 2. Les normes de certification biologique comprennent des critères d'exploitation durable qui peuvent être mis en œuvre même si la filière n'est pas certifiée (par exemple, laisser un pourcentage de noix sous et sur les arbres de karité). Les pratiques agroforestières doivent être encouragées pour soutenir la résilience des filières.



1. Le système de contribution doit être adapté au contexte local et doit être clair dès le départ.
2. Toujours préparer le plan de sortie et d'entretien - comment l'équipement sera-t-il financé au fil du temps pour couvrir les coûts d'exploitation (carburant, frais d'entretien, etc.).

Viabilité économique

- **Des mécanismes garantissant les contributions des communautés/bénéficiaires doivent être mis en place** pour éviter de fournir des équipements gratuitement. Cela crée un sentiment d'appropriation et empêche le développement d'une « culture de la dépendance ». Différentes approches peuvent être mises en œuvre (par exemple, le financement de contrepartie, le remboursement progressif total ou partiel, la contribution pour la maintenance et pour les investissements futurs, etc.) et le système de paiement (par exemple, payer pour utiliser l'équipement, les cotisations des membres, le partage des bénéfices sur le prix de vente du produit, etc.) en fonction du type d'équipement fourni (petit équipement, ou équipement « inabordable » comme les tracteurs ou les centres de transformation).
- Etre conscient que **la contribution non monétaire des bénéficiaires (comme le temps, la terre et le travail) au développement des filières compte autant que leur contribution financière** pour soutenir ces dernières. Leur faire sentir que vous accordez autant d'importance à leur temps et à leur travail qu'à leur soutien financier et technique.
- **Encourager la diversification** pour augmenter les flux de revenus et réduire les vulnérabilités (changement climatique, crise économique) et la pression sur des ressources spécifiques (par exemple, développer d'autres produits forestiers non ligneux, tels que les noix de Kombo en agroforesterie avec le cacao). En fonction de la richesse de la biodiversité locale au sein d'une CREMA spécifique, l'écotourisme peut être développé.
- **Soutenir la production de cultures vivrières** en parallèle afin de renforcer les capacités des communautés locales à surmonter les effets du changement climatique.

³ Fonds de conservation : Fonds appartenant au GCRN et alimenté par la prime de l'accord de conservation permettant au GCRN de financer ses activités de conservation.



Gestion communautaire des ressources naturelles

Implication de la communauté et participation aux CREMA

- 🌿 **Effectuer dès le départ une entrée appropriée dans la communauté** en impliquant toutes les parties prenantes, en particulier les chefs traditionnels et les leaders d'opinion, afin de garantir un bon processus de consentement libre, préalable et éclairé (CLIP) - demander la permission et l'acceptation des autorités communautaires en expliquant le [concept de CREMA](#) et en aidant à dissiper les malentendus, en particulier sur les questions foncières. Le processus est essentiel - suivre toutes les normes traditionnelles de la communauté et éviter un «engagement à la va-vite» en veillant à ce que la consultation initiale soit approfondie et réalisée plus d'une fois. L'élection des comités de gestion des ressources communautaires (CRMC) doit être conforme à la constitution de la CREMA.
- 🌿 **L'élaboration de la constitution, des règlements et des processus de planification de la gestion doit toujours commencer avec l'ensemble de la communauté** - organiser des audiences communautaires pour réaliser une cartographie et une planification participatives des ressources (quelles sont les ressources, où se trouvent-elles, quelles sont les utilisations et les règles relatives à leur utilisation (accès et contrôle). Aidez-les à créer une vision pour leur CREMA.
- 🌿 **La sensibilisation à l'environnement, l'éducation et le développement des capacités des membres de la communauté** sont essentiels pour provoquer un changement de paradigme. L'expérience montre que des activités illégales peuvent être menées par ignorance de la loi ou de l'impact de ces activités.
- 🌿 **Des systèmes de récompenses ou de certification** devraient être intégrés dans la gestion des ressources communautaires afin d'inciter les agriculteurs ou les groupes de producteurs locaux à conserver les arbres sur leurs exploitations et à préserver les forêts.

Soutenir l'application des droits des CREMA

- 🌿 **La mise en place d'un système de gouvernance et d'un leadership fort** est essentielle pour faire face aux influences externes qui entravent l'efficacité de la CREMA. Les cadres exécutifs de la CREMA doivent être renforcés pour être fermes et ne doivent pas être compromis. C'est la seule façon pour eux de s'opposer aux illégalités, en particulier dans les zones où les chefs et les autorités gouvernementales locales sont compromis (par exemple, une tronçonneuse saisie remise aux chefs ou aux autorités de gestion peut retourner aux auteurs de l'infraction - l'équipement saisi devrait alors plutôt être gardé par les cadres exécutifs de la CREMA).
- 🌿 **Demander le certificat de délégation de pouvoir** dès que certaines structures de gouvernance clés (constitution, comités) sont en place et fonctionnent pour garantir les droits de la CREMA.
- 🌿 La délégation de l'autorité de gestion des «ressources naturelles» aux CREMA n'est pas toujours reconnue par les parties prenantes ou peut être mal interprétée. **Il est essentiel de faire pression pour l'adoption d'un projet de loi sur la gestion des ressources fauniques et floristiques et de veiller à l'application de la réforme du régime de propriété des arbres** pour faciliter l'efficacité des CREMA.
- 🌿 **Impliquer les parties prenantes** telles que l'Assemblée de district (planificateur et responsable du budget), la Wildlife Division, les partenaires techniques, etc. Inclure des mécènes pour servir de «troisième œil» pouvant avoir un regard sur la CREMA (chefs et autres membres) mais qui ne doivent pas avoir de pouvoir de décision.
- 🌿 **Un soutien adéquat est nécessaire** pour assurer l'efficacité des équipes de surveillance ainsi que la sécurité des patrouilleurs. Un système de récompense et d'assurance peut être mis en place pour les patrouilleurs afin de les inciter à participer à la surveillance et au suivi écologique de leur territoire.

- ❁ **Développer et aider la patrouille** à utiliser des protocoles de surveillance de la biodiversité adaptés à la communauté, y compris des outils de collecte et d'analyse des données. Assurer une formation régulière et un renforcement des capacités de l'équipe.
- ❁ **Les équipes de surveillance** sont formées de manière adéquate et effectuent le suivi écologique de leur territoire mais assurent également l'application de la loi, ce qui doit inclure la surveillance des pratiques durables liées aux filières pro-biodiversité.

Assurer la durabilité des CREMA

- ❁ **Le succès d'une CREMA dépend de sa viabilité économique et de son soutien technique.** Des systèmes de financement adéquats doivent être conçus et mis en œuvre, par exemple, les filières développées devraient contribuer au financement des activités de la CREMA, en créant un fonds de conservation avec un plan de gestion financière bien détaillé pour guider l'utilisation des fonds et garantir la responsabilité. Cela doit s'accompagner d'un renforcement approfondi des capacités des cadres de la CREMA en matière de gestion financière et de gestion de projet.
- ❁ **Éviter de monétariser la CREMA dès le début** - ne pas habituer les communautés à recevoir de l'argent à chaque réunion, sinon, elles ne feront rien sans prendre de l'argent. Mais reconnaître également, qu'autant il est important d'éviter la culture de la distribution, autant il est important de considérer le coût d'opportunité pour eux de participer aux activités de la CREMA.
- ❁ **Le plan de gestion et les règlements** de la CREMA doivent être élaborés et mis en œuvre efficacement.

Gestion des intérêts conflictuels

- ❁ **Une compréhension inadéquate des relations de pouvoir** au niveau communautaire peut entraîner la capture des élites. Cela conduit souvent à la domination et compromet le système de gouvernance. Pour y remédier, il faudra une approche bien pensée qui tienne compte de tous les intérêts.
 1. Réaliser une véritable analyse des parties prenantes et des relations de pouvoir avec la communauté afin de mieux comprendre les différents intérêts et le pouvoir historique (pouvoir culturel, social, économique, politique) que détient un certain groupe d'acteurs en ce qui concerne les décisions relatives à leurs ressources.

2. Aider le groupe à adopter un système flexible qui permet une inclusion sélective (coopter des personnes de pouvoir dont l'implication soutiendra le processus) et une exclusion sélective (exempter des personnes de pouvoir dont l'implication compromet le processus). De cette manière, s'assurer que les raisons pour lesquelles ces personnes sont incluses ou exclues sont clairement comprises. Par exemple, inclure des chefs ou des fonctionnaires du gouvernement dans le Comité Exécutif de la CREMA (CEC) pour qu'ils fournissent des conseils et un soutien technique.

- ❁ **L'accès et le contrôle des terres** constituent souvent un défi majeur dans l'établissement des CREMA - (zone centrale, restauration, aménagement du territoire). Le système foncier diffère d'un endroit à l'autre ; dans certains endroits, la terre appartient au chef de la communauté tandis que dans d'autres, elle appartient à des individus, des familles ou des clans. Toujours engager les propriétaires légitimes des terres, en particulier lorsqu'elles appartiennent à des particuliers ou à des familles, afin d'éviter d'éventuels conflits. Bien documenter chaque étape du processus.
- ❁ **Dans la plupart des communautés, il existe déjà des mécanismes** pour résoudre les conflits et punir les coupables (par exemple, par le biais des chefs traditionnels). Il est crucial de comprendre comment ces systèmes établis fonctionnent et de s'assurer qu'ils s'alignent sur les réglementations statutaires. Dans les cas où un tel mécanisme n'existe pas, il faut aider la communauté à mettre en place un mécanisme de doléance et de réparation pour gérer et résoudre les conflits qui peuvent survenir. Par exemple, en spécifiant les délits et les peines dans la constitution et en expliquant clairement comment ces cas doivent être gérés.

Soutenir la responsabilité des CREMA

- ❁ **L'organisation de l'Assemblée Générale Annuelle (AGA) doit être une exigence fondamentale de la CREMA**, avec des directives sur la manière et le moment d'organiser les réunions, clairement décrites dans la constitution de la CREMA. L'AGA doit être un espace et un forum pour les échanges et le partage d'informations. Par exemple, pour rendre des comptes ou présenter des rapports financiers et des budgets pour approbation, pour élire les nouveaux membres du comité, donner un retour sur les résultats de patrouilles et modifier la constitution.
- ❁ **Permettre aux dirigeants de faire des erreurs :** c'est en faisant des erreurs que l'on peut tirer les meilleures leçons et apprendre. Une gestion excessive de la gouvernance au niveau local empêche les personnes et les organisations de prendre leurs responsabilités, de tirer des leçons et de trouver des solutions.





Gestion de projet

Améliorer l'efficacité et la durabilité des projets

- 🕒 **Etre proactif** et savoir que les bailleurs ne vous donneront pas toujours des fonds pour effectuer une analyse de base - il est essentiel de développer une base de données sur les questions de biodiversité (espèces, menaces, statut, etc.) et les informations pertinentes sur les filières existantes à renforcer (volume de production, nombre de producteurs, prix, marchés existants et potentiels, indicateurs sociaux, etc.).
- 🕒 **Il est bon d'apporter de nouvelles connaissances et innovations** - qui peuvent s'inspirer des connaissances et pratiques locales - mais cela doit s'accompagner d'enseignement et de formation. L'innovation est essentielle pour augmenter la production, garantir une meilleure qualité et diversifier les produits finis (en notant que les pratiques traditionnelles ne sont pas toujours bonnes, pas plus que les nouvelles technologies et les innovations qui ne sont pas adaptées à chaque contexte) et pour soutenir la conservation de la biodiversité dans un paysage.
- 🕒 **Lors de l'introduction de nouvelles solutions ou d'innovations, pensez à ceux qui les utiliseront** et à la manière dont ils en bénéficieront, et impliquez-les de manière adéquate dans la conception.
- 🕒 **Soutenir les communautés pour qu'elles s'approprient et conduisent le projet.** Développer une stratégie de sortie claire en collaboration avec les communautés locales.

Participation et collaboration de plusieurs parties prenantes

- 🕒 **Un large éventail de parties prenantes** (recherche, gouvernement, secteur privé, ONG, autorités traditionnelles, communautés) devrait être impliqué dans la conception du projet, car cela garantit l'appropriation et l'adhésion et empêche le développement d'un projet «centré sur les ONG». Les projets de conservation communautaires ont plus de chances de réussir lorsque les parties prenantes concernées sont impliquées.



© A Rocha Ghana

- 🕒 **L'échange de connaissances, de compétences et d'expériences** (échecs et réussites) doit être encouragé par une communication et un partage d'informations améliorés (par exemple, en multipliant les visites d'échange et les ateliers d'apprentissage croisé).

Améliorer la participation des femmes et des jeunes

- 🕒 **Être inclusif** - la participation des jeunes et des femmes ne doit pas être superficielle mais doit être une force motrice du changement. Le développement des filières pro-biodiversité offre d'importantes possibilités d'emploi auxquelles les jeunes et les femmes devraient participer (même s'ils ne sont pas propriétaires de terres ou d'exploitations agricoles). Voici quelques moyens d'y parvenir :

1. Créer un système qui permette de négocier un espace de pouvoir - assurer un système de quotas (par exemple, 30% / 70% ou 50% / 50 % pour les cadres élus du CREMA) dans les structures de gouvernance et de gestion des CREMA afin de garantir que les femmes participent aussi pleinement, également et équitablement que les hommes.
2. Lors de travaux avec des groupes organisés comprenant à la fois des hommes et des femmes, créer l'opportunité de réunions séparées de temps en temps pour que les différents groupes puissent interagir séparément - cela garantit une atmosphère neutre pour que chacun puisse exprimer ses opinions.
3. Prendre des dispositions spéciales pour les femmes et les groupes défavorisés dans votre projet. Par exemple, des services de garde d'enfants peuvent être proposés aux mères qui allaitent pendant les réunions et/ou les formations afin de leur laisser le temps de participer.

- 🕒 **Les préjugés sexistes existeront toujours** en raison des dimensions culturelles et sociales, mais il faut faire un effort conscient pour trouver un équilibre et appliquer des systèmes et des croyances qui soutiennent les droits fondamentaux des femmes et des groupes marginalisés.

1. La participation des femmes est essentielle, mais il faut veiller à ne pas alourdir leur charge de travail en les engageant dans trop d'activités de projet qui n'apportent pas de bénéfices tangibles. Les femmes sont déjà chargées de tâches domestiques et leur temps doit donc être valorisé et compensé.
2. Encourager l'apprentissage entre pairs, car il accroît la participation, renforce la confiance et facilite la diffusion des compétences au sein des groupes. Faciliter les visites d'échange dans d'autres communautés où un développement plus équitable entre les sexes est en cours, avec des exemples de réussite à partager et à apprendre.

Suivi et rapport d'impact

- 🕒 **Les projets ne parviennent pas à produire des résultats en raison d'un manque de suivi et de supervision** - avant le début de tout projet, s'assurer de développer des outils et des systèmes de suivi pour contrôler les progrès.
- 🕒 **Pour montrer la tendance et communiquer sur les changements**, il est important de mener un suivi en temps réel, de comprendre comment les actions s'accroissent au fil du temps, de suivre les impacts et de passer à l'échelle supérieure.
- 🕒 **Le récit est un outil puissant** pour favoriser le changement et communiquer les résultats. Les histoires d'individus ayant un impact important, elles peuvent être utilisées pour inspirer les donateurs et attirer les investissements.



