



Valentine Caffé <vcaffé@noe.org>

Parc National Conkouati-Douli – Lettre d'info février 2023

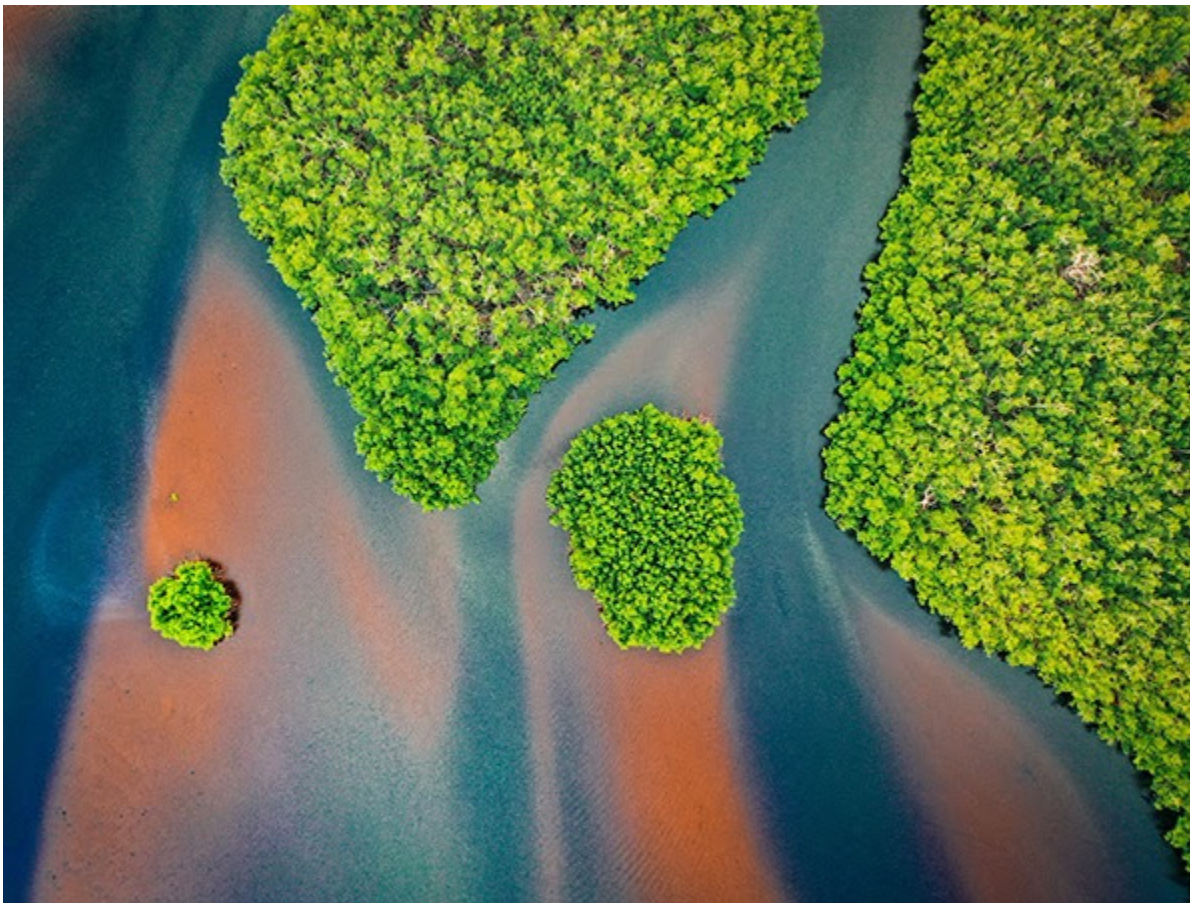
1 message

Matthieu Laboureur, PARCS DE NOÉ <mlaboureur@noe.org>

16 mars 2023 à 08:00

À : vcaffé@noe.org

conkouatidouli.org



PARC NATIONAL DE CONKOUATI-DOULI - LA LETTRE D'INFORMATION DE FÉVRIER 2023

Bonjour,

Nous sommes heureux de partager avec vous la dernière lettre d'information du **Parc National de Conkouati-Douli**. Voici quelques-unes des principales **activités** :

- La **deuxième session du Conseil d'Administration** (CA) du Parc National de Conkouati-Douli s'est tenue le mardi 14 février 2023 à Pointe Noire, pour étudier et valider les bilans 2022 et le plan de travail et budget 2023. Le CA a réuni des représentants du gouvernement, de Noé et des communautés locales, dans un esprit de gouvernance inclusive.
- Une mission de la **Délégation de l'Union Européenne** a été effectuée dans le parc en présence de **Monsieur l'Ambassadeur Giacomo Durazzo** et du **Chef d'équipe économie et ressources naturelles, M. Jakob Haushofer**, afin d'échanger avec l'équipe sur le terrain et d'apprécier les avancées et perspectives, dans le cadre du financement des activités de cette aire protégée.
- La **réhabilitation de 22 forages** d'eau au bénéfice des habitants du parc continue, et certains points d'eau sont déjà fonctionnels dans 6 villages de l'aire protégée.
- **555 pièges** constitués de câbles métalliques ont été **démantelés** au cours de ce mois par nos équipes du service de protection & sécurisation.

Pour un aperçu plus détaillé de nos actions, veuillez consulter notre rapport mensuel d'avancement ci-après.

Cordialement,

Jean-Matthieu Laboureur

Directeur du Parc National de Conkouati-Douli

CONSERVATION DE LA BIODIVERSITÉ

- Une mission d'exploration a été réalisée dans la zone intégrale du parc par un consultant en gestion des aires protégées et foresterie tropicale, pour **cartographier les infrastructures existantes**, les zones présentant un **fort potentiel touristique** et une faune et une flore remarquables.
- L'équipe de vétérinaires du Jane Goodall Institute est intervenue pour **soigner un chimpanzé** blessé de l'association HELP. Après avoir passé des examens complémentaires à Pointe Noire, il reste actuellement en observation avant son retour dans le parc.

Observations directes de la faune, effectuées lors des différentes missions :

- Dans le secteur sud (zone d'éco-développement) pour la première fois **1 jabiru du Sénégal** a été observé. Des traces de 2 **hippopotames** ont été également identifiées sur la plage de Mvandji.
- Dans la zone de protection intégrale du parc, ont été observés 2 **éléphants** sur la berge de la Ngongo, des chimpanzés, des cercopithèques dont 23 hocheurs, des céphalophes dont 1 à dos jaune, et 1 sitatunga.

Observations par caméras pièges :

- Dans la zone de protection intégrale du parc pour la première fois **1 picatharte du Cameroun** a été observé, une espèce d'oiseau très difficile à voir, et dont la présence au Congo n'était pas encore confirmée.
- À proximité du quartier général : **chimpanzé, buffle, éléphant, sitatunga**.

PROTECTION ET SÉCURISATION

- Les missions de protection de janvier ont totalisé **482 hommes/jours**, soit 12 patrouilles sur le terrain et **27 écogardes mobilisés**. Ces actions comprennent 250 hommes/jours effectués aux postes fixes de Youbi et Yanika, et 232 hommes/jours en patrouilles mobiles sur les secteurs Congo-Montagne, Lac Tchibinda et sud-littoral, y inclut le contrôle de l'accès fluvial au niveau de la Ngongo pour **bloquer le ravitaillement des exploitants illégaux** dans la zone intégralement protégée du parc.
- **8 individus** (dont 7 originaires de la République Démocratique du Congo), en provenance de la zone intégralement protégée du parc ont été **interpellés** avec du matériel d'extraction minière artisanale pour **l'exploitation illégale du sous-sol**. 5 pelles, 2 barres à mine, 2 tôles de bourrage ont été saisies auprès des contrevenants.
- **52 animaux abattus ont été saisis** : céphalophes à bande dorsale noire, céphalophes bleus, cercopithèques, pythons, sitatungas, pangolins, athérures.
- **7 crocodiles nains vivants** saisis aux postes de contrôle, ont été **relâchés** dans une rivière au cœur du parc.

DÉVELOPPEMENT COMMUNAUTAIRE

- La **réhabilitation de 22 forages** pour améliorer l'accès à l'eau potable des populations locales se poursuit dans l'aire protégée. Des points d'eau sont déjà **opérationnels dans 6 villages** de l'est du parc.

GESTION & GOUVERNANCE

- Une **mission** composée de Bas Verhage, Responsable fundraising pour Parcs de Noé et superviseur opérationnel pour le Congo, du Directeur de l'Unité de gestion du parc, et de l'Assistante programme, s'est déroulée à Brazzaville et Pointe Noire pour **rencontrer les institutions, bailleurs et partenaires**.
- Une réunion avec l'équipe du **Jane Goodall Institute** s'est tenue à Pointe Noire pour envisager une collaboration au niveau **logistique** avec le parc.
- Un **rapport annuel du Parc National de Konkouati-Douli** a été formalisé, résumant les résultats obtenus en 2021 et 2022, depuis la signature de l'Accord de Partenariat entre Noé et le gouvernement en avril 2021. Ce rapport de synthèse développé pour le grand public peut être téléchargé ci-dessous.

TÉLÉCHARGEZ ICI LE RAPPORT D'ACTIVITÉ 2022

INFRASTRUCTURE & LOGISTIQUE

- Le **contrat** avec l'entreprise sélectionnée pour les **travaux d'agrandissement du quartier général** (salle d'opérations, armurerie, logements, case de passage, lodge touristique, ponton sur la lagune et magasin de stockage) a été signé, et les équipes techniques sont en cours d'installation sur le site.
- Les **grandes tentes touristiques** achetées en Afrique du Sud sont arrivées à Pointe Noire et dédouanées pour être acheminées sur le parc.
- Les dernières **améliorations** ont été apportées au pôle des écogardes, dans lequel sont installées les équipes entre 2 patrouilles mobiles.
- Un **kit solaire** de 1 kVA a été mis en fonction pour une **3ème case** du quartier général, et l'installation solaire a été renforcée pour le pôle administratif du QG.

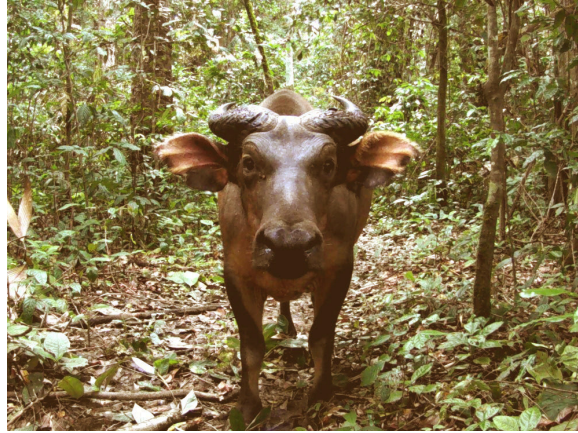




Le Directeur du parc M
droite) et du Chef d

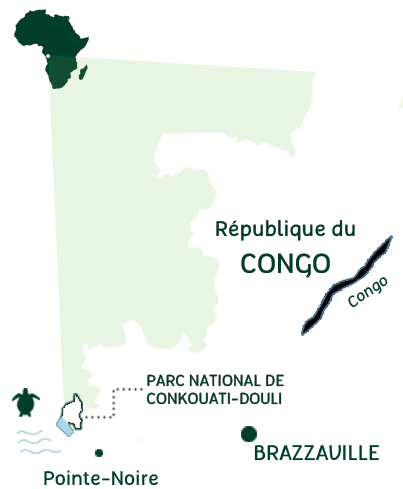
eur **Giacomo Durazzo** (à
maushofer (à gauche)

Forage d'eau réhabilité dans un village du Parc National de Konkouati-Douli



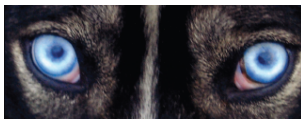
Buffle observé par caméra trap dans la zone intégralement protégée du parc

Le Parc National de Konkouati-Douli est situé au sud-ouest de la République du Congo, à la frontière avec le Gabon, et couvre une superficie de **504 905 hectares**. Il est aujourd'hui reconnu comme **site Ramsar**, et est inscrit sur la **liste indicative du patrimoine mondial de l'UNESCO**. Transfrontalier avec le Parc National de Mayumba au Gabon, les deux aires protégées forment un large bloc de **600 000 hectares d'habitats côtiers et marins uniques**. Sa **zone maritime (plus de 1 200 km²)** avec les lagunes et rivières, assure le renouvellement des stocks de poissons du Congo, permettant à un important secteur comme la **pêche** de fournir des emplois, de l'alimentation, et des revenus pour le pays.



AVEC LE SOUTIEN DE :





FONDATION SEGRÉ



Elephant
Crisis
Fund



 EARTH RANGER

CONSERVATION
INTERNATIONAL 

Parcs de Noé est soutenu techniquement par le programme incubateur d'African Parks



www.parcscdenoe.org





www.noe.org

Parcs de Noé est un programme de l'ONG Noé, qui est une association de protection de la nature, d'intérêt général et à but non lucratif, créée en 2001. Elle déploie en France et à l'international des actions de sauvegarde de la biodiversité pour le bien de toutes les espèces vivantes, y compris de l'espèce humaine.

Contactez-nous



Clos de Songolo - Pointe Noire - République du Congo

Cet email a été envoyé à vcaffe@noe.org, cliquez ici pour vous désabonner.

Pour réduire votre empreinte numérique, supprimez les mails dont vous n'avez plus besoin. [En savoir plus](#)