



RAPPORT D'ACTIVITÉ

2022

PARC NATIONAL DE ZAH SOO





SOMMAIRE

PRÉSENTATION DU PARC	3
LA VISION POUR LE PARC	7
PRINCIPALES RÉALISATIONS 2021/2022	
CONSERVATION DE LA BIODIVERSITÉ	9
PROTECTION & SÉCURISATION	12
DÉVELOPPEMENT COMMUNAUTAIRE	16
GESTION & GOUVERNANCE	20
INFRASTRUCTURES & LOGISTIQUE	24
MÉCANISMES DE FINANCEMENT	26
PERSPECTIVES 2023	28
BILAN FINANCIER	30

PRÉSENTATION DU PARC



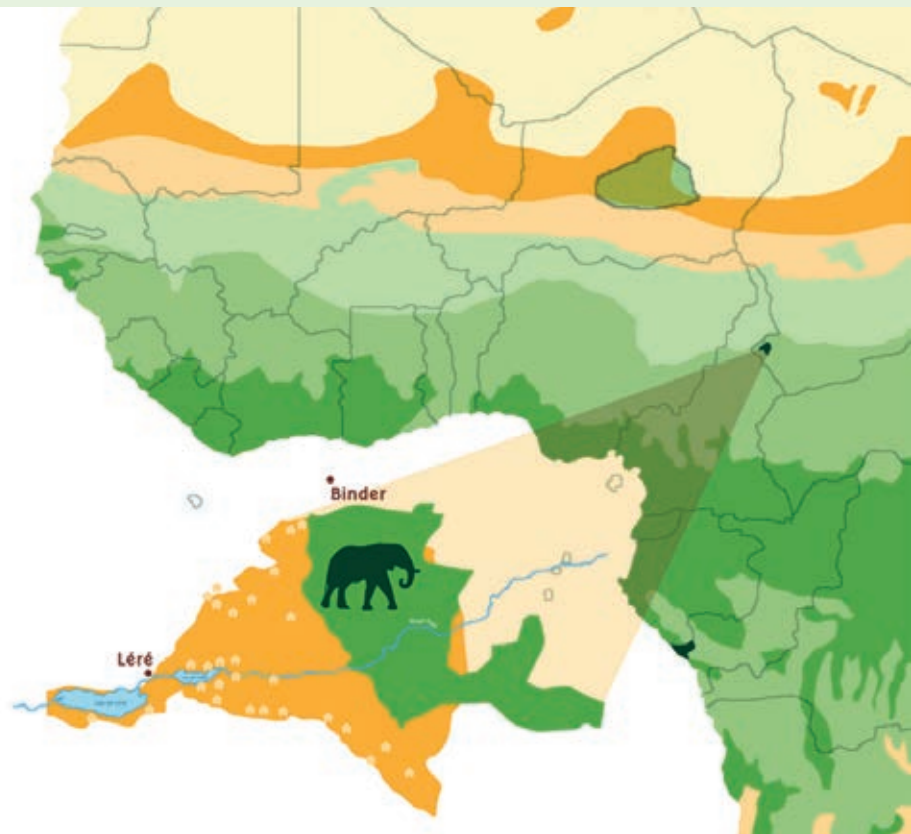
Aire protégée
Catégorie II&IV



Site Ramsar
(zone humide d'importance internationale)

Zone d'Importance pour la Conservation des Oiseaux (ZICO)

Superficie 1715 km²
815 km² pour le Parc National Zah Soo
900 km² pour la Réserve de Faune de Binder-Léré



ECOSYSTÈMES (BIOMES)

Savane soudanaise de l'est caractérisée par un gradient des écosystèmes soudano-sahéliens (**savanes** dans le nord, **bloc forestier** dans le sud) et un complexe hydrographique important (**plaines alluviales, lacs** Léré & Tréné, rivière Mayo-Kebbi).

ESPÈCES FAUNIQUES CLÉS EN DANGER

EN DANGER CRITIQUE D'EXTINCTION

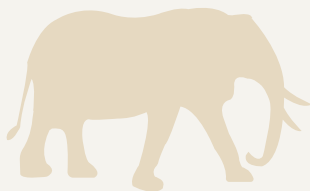
Girafe Kordofan, vautour africain, vautour charognard, vautour de Rüppell, vautour à tête blanche

EN DANGER

Eléphant de savane, serpentinaire, vautour oricou, vautour percnoptère

VULNÉRABLE

Gazelle à front roux, bucorve d'Abyssinie, hippopotame, lamantin d'Afrique, panthère



HISTORIQUE DU PARC NATIONAL DE ZAH SOO

2021

MISE EN OEUVRE DE L'ACCORD
DE GESTION PAR NOÉ

PLAN D'INTERVENTION PRIORITAIRE
NOÉ & GOUVERNEMENT



2019

DERNIER CAS DE BRACONNAGE D'ÉLÉPHANTS
7 ABATTUS

2018

19 ÉLÉPHANTS BRACONNÉS

2013

93 ÉLÉPHANTS TUÉS

2006

RETOUR DES
ÉLÉPHANTS DANS
LA RÉSERVE

2002

DÉSIGNATION EN
SITE RAMSAR

1974

CRÉATION DE
LA RÉSERVE DE
FAUNE DE BIN-
135,000 HECTARES

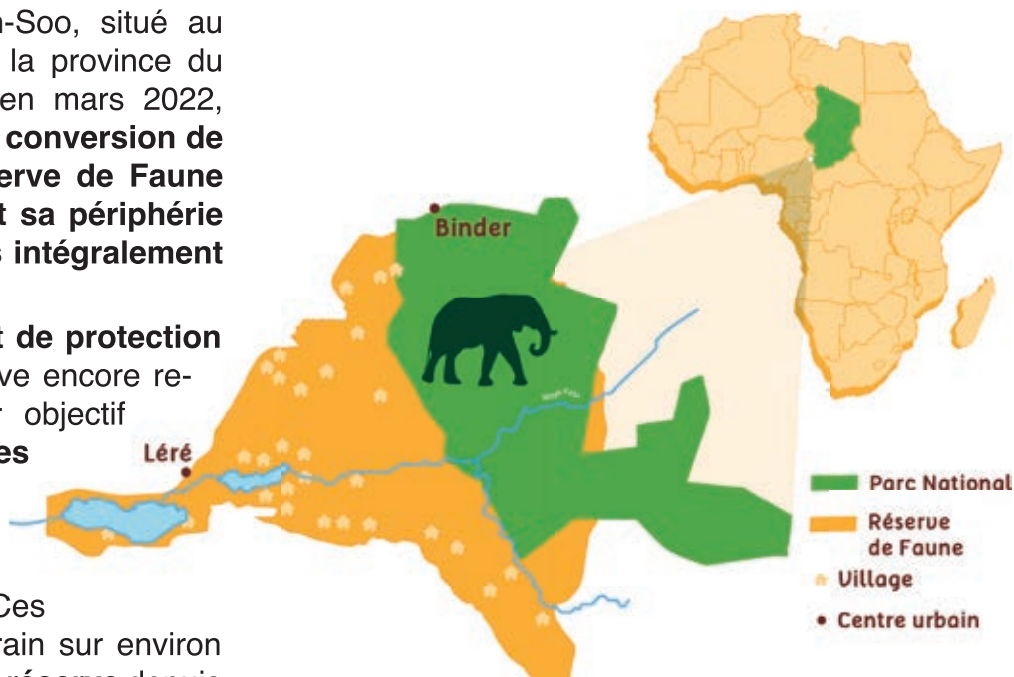


LE COMPLEXE D'AIRES PROTÉGÉES DE BINDER-LÉRÉ EST CONSTITUÉ DU PARC NATIONAL DE ZAH-SOO ET DE LA RÉSERVE DE FAUNE DE BINDER-LÉRÉ.

Le Parc National de Zah-Soo, situé au sud-ouest du Tchad dans la province du Mayo-Kebbi Ouest, créé en mars 2022, est issu d'un processus de **conversion de la zone cœur de la Réserve de Faune de Binder-Léré (RFBL) et sa périphérie (Nord, Sud-Est) en zones intégralement protégées.**

Ce renforcement du **statut de protection** de cette partie de la réserve encore relativement intacte a pour objectif de protéger ses **services écosystémiques** et sa biodiversité, qui ont été fortement dégradés par l'agriculture et l'élevage. Ces derniers ont gagné du terrain sur environ **60% de la superficie de la réserve** depuis sa création en 1974.

Autrefois abondant en faune avec des espèces disparues de nos jours (lion, bubale, damalisque) et d'autres proches de l'extinction locale (autruche, girafe Kordofan, buffle, etc.), le Parc National de Zah Soo a ainsi été mis en place par le Gouvernement du Tchad en vue d'**arrêter la disparition des écosystèmes soudano-sahéliens**, dont le rôle est capital pour les communautés locales, notamment face aux **changements climatiques**, et de pouvoir restaurer le potentiel écologique de cette aire protégée.





LA VISION

LA VISION POUR LE PARC

Le 26 juillet 2021, le **Gouvernement tchadien a signé avec Noé un accord de partenariat de 15 ans** pour la gestion du Complexe d'Aires Protégées de Binder-Léré. L'objectif pour la durée de ce mandat est de **restaurer la biodiversité** du complexe en faisant du Parc National de Zah Soo un îlot d'abondance faunique et d'intégrité écologique, et de la Réserve de Faune de Binder-Léré un pôle d'**économie verte au bénéfice des communautés locales** et de leur résilience face aux changements climatiques.

Cet objectif s'appuie sur des actions de restauration des populations de faune du parc grâce à une **protection** efficace, au **soutien** des communautés locales, et au **développement de filières économiques (élevage, agriculture et pêche)**, tout en diminuant leur impact négatif sur ces écosystèmes.

Dans les cinq prochaines années, Noé a ainsi pour objectif de créer les **infrastructures** du parc, et de déployer ses capacités logistiques, d'accroître sa **protection**, avec une meilleure couverture territoriale et un dispositif de **surveillance** efficient, de maintenir son intégrité écologique, grâce une **restauration des habitats** et des opérations de **ré-ensauvagement**, de renforcer l'adhésion des communautés riveraines et d'améliorer les **bénéfices socioéconomiques** fournis par le complexe.

Pour y parvenir, les opérations s'organisent en 6 départements :

6 PILIERS

1

CONSERVATION DE LA BIODIVERSITÉ

Suivi écologique, recherche, action par espèce

2

PROTECTION & SÉCURISATION

Lutte anti-braconnage et surveillance

3

DÉVELOPPEMENT COMMUNAUTAIRE

Implication dans la gestion, conditions de vie

4

GESTION & GOUVERNANCE

Partenariats, ressources humaines, finance, communication

5

INFRASTRUCTURES & LOGISTIQUE

Investissement & fonctionnement

6

MÉCANISMES DE FINANCEMENT

Génération de revenus & levées de fonds



PRINCIPALES

RÉALISATIONS

2021-2022



CONSERVATION DE LA BIODIVERSITÉ

En 2022, les gestionnaires du parc ont principalement orienté leurs efforts de conservation de la biodiversité dans le **suivi écologique et l'inventaire de la faune**, ainsi que l'amélioration des connaissances des espèces clés, dont **l'éléphant** et le **lamantin**.

INVENTAIRES DE FAUNE

Deux types de méthodologie ont été expérimentés et déployés par le parc, à savoir un inventaire par caméras pièges et un comptage aérien. Les principaux résultats obtenus sont :

COMPTAGES AÉRIENS

- **Avril 2022** : réalisation d'un comptage aérien de la faune du parc avec Wings for Conservation totalisant 15 heures de vol.
- **Septembre 2022** : réalisation d'un comptage aérien centré sur les activités pastorales dans le parc

INVENTAIRE DES CAMÉRA PIÈGES

- Etablissement d'un partenariat avec Hjalmar Kühl de l'**Université technique de Dresden** et implication d'une stagiaire internationale pour l'analyse des données
- Elaboration d'un protocole pour une **étude pilote par distance sampling** sur une zone de 10 km² située au cœur du parc.
- Achat de **26 caméras pièges**
- Installation des caméras et **collecte des données** pendant 4 mois (avril à juillet 2022)
- Entre septembre et novembre 2022, analyse de **4 691 vidéos** par l'équipe

Les résultats des inventaires de faune confirment le constat de **dégradation généralisée du complexe**.

Les espèces emblématiques survivent avec des **niveaux relictuels de population** notamment les **buffles** (3) et les **autruches à cou rouge** (2 mâles). Concernant les ongulés, l'inventaire par caméras pièges a révélé des effectifs supérieurs à ce qui était prévu bien qu'il est certain que ces populations ont fortement diminué avec le temps.

Les 5 **girafes Kordofan** observées les années précédentes n'ont pas été retrouvées lors des survols et sur les caméras pièges en 2022.

Ces inventaires de faune confirment également l'**absolue nécessité de procéder à des translocations et des réintroductions pour sauver le capital génétique de ces espèces** et renforcer leur rôle dans la restauration de la biodiversité du parc.

Seule la **population d'éléphants demeure stable** voire augmente au vu des différents comptages aériens effectués et de la présence de nombreux nouveau-nés dans le troupeau principal.

L'année 2022 a permis également de confirmer l'existence de certaines espèces, que les équipes pensaient disparues, telle que la **hyène rayée** et le **serpentaire**.

SUIVI DES ÉLÉPHANTS

Dans le cadre de la stratégie de protection des éléphants, une nouvelle opération de **pose de colliers** a été effectuée en janvier 2022 permettant d'équiper **6 nouveaux éléphants** portant le total d'individus suivis à 10 en début d'année. Des problèmes techniques avec les colliers sont apparus en cours d'année. À fin 2022, le parc disposait de **6 colliers en fonction**.

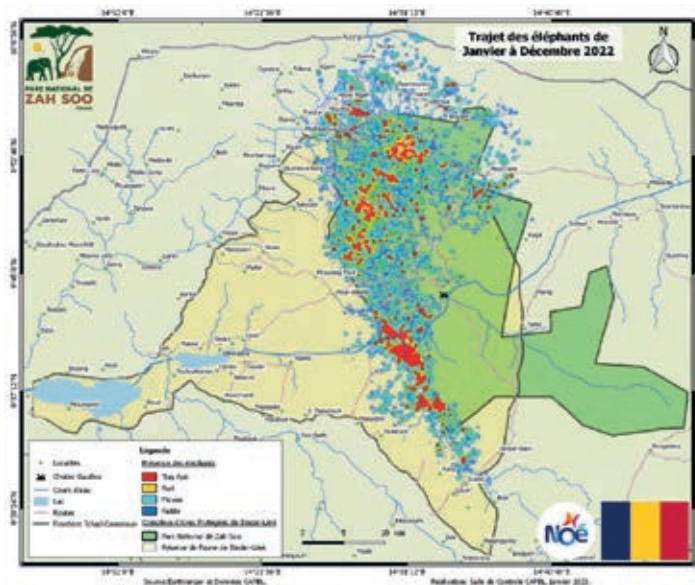
Nous déplorons malheureusement la perte d'un vieux mâle solitaire lors d'une deuxième opération de pose de colliers en avril 2022. Les leçons de cet accident ont été tirées et les conditions pour les prochaines opérations similaires seront renforcées, afin que ce type d'accident ne se reproduise plus.

Ce travail de suivi en temps réel des éléphants a permis de **renforcer la protection du troupeau principal**, et également de **collecter des données précieuses** afin de comprendre l'écologie de cette population et de pouvoir adapter en conséquence la stratégie de surveillance.





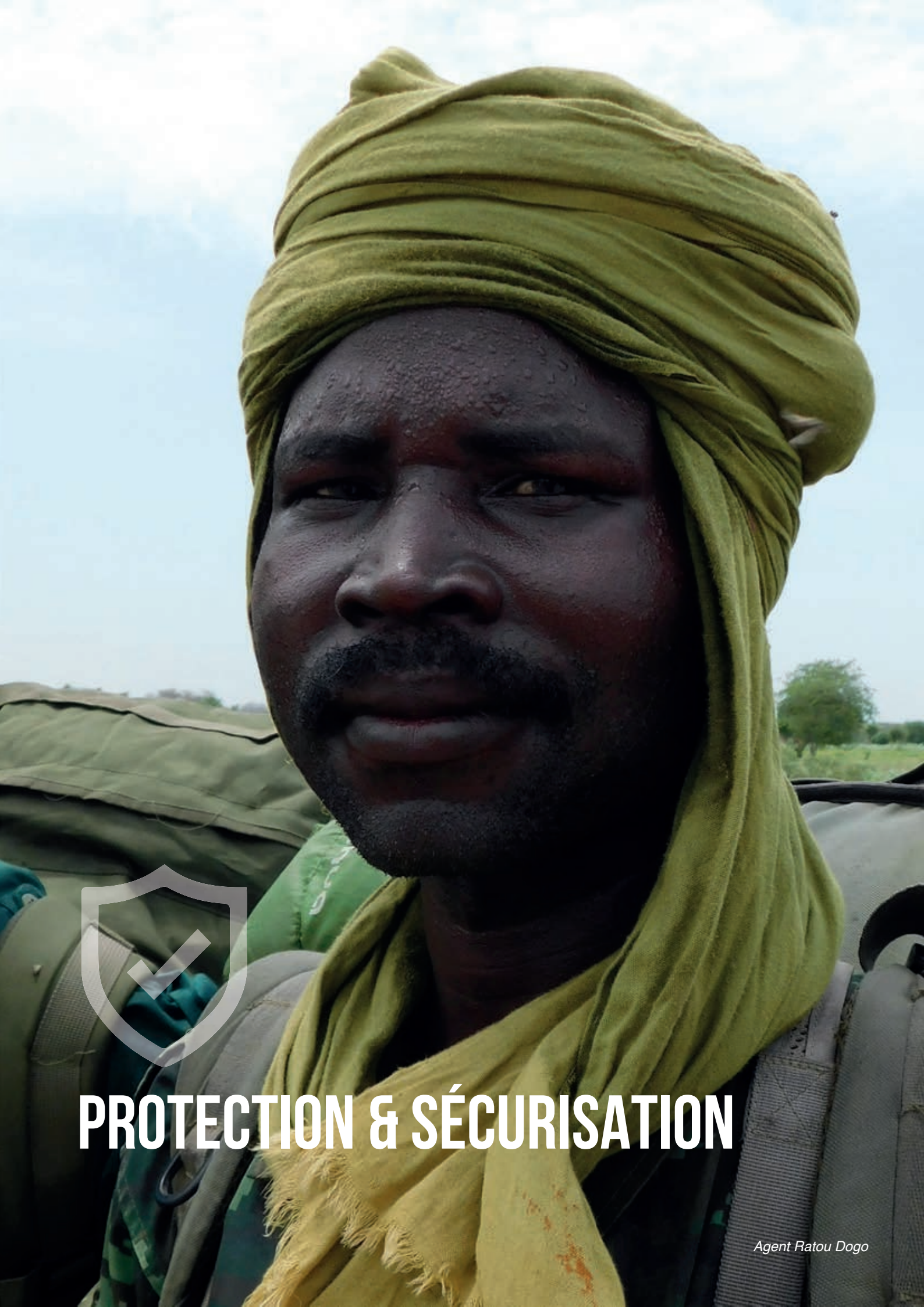
On constate (**voir carte ci-dessous**) en 2022 que le troupeau principal est resté toute l'année dans le parc, n'effectuant pas de migration au Cameroun ou ailleurs dans la sous-région. On remarque également que le troupeau se réfugie au cœur du parc et dans les forêts galeries restantes du Mayo Kebbi en saison sèche, remontant vers le nord en saison des pluies. Les mâles solitaires suivis sont ceux créant le plus de **conflit humain-faune** avec la dégradation de champs dans les villages alentour.



SUIVI DES LAMANTINS

Le **lamantin** fait partie des **espèces clés les plus vulnérables** du complexe. Vivant dans les 2 lacs (Léré et Tréné) de la réserve, les lamantins sont soumis à une forte pression issue de la pêche artisanale et d'un trafic de son huile à destination du Nigéria. Avec une population estimée à 30 individus, la situation de cette espèce est critique.

En 2022, les gestionnaires du complexe ont développé un partenariat avec un expert camerounais, le Professeur Aristide Takoukame de l'**ONG AMM-CO**, afin de mener un premier diagnostic de l'état de conservation du lamantin. Peu d'échantillons de fèces (2) ont été récoltés, confirmant la **très faible population de lamantins**. Par la suite, un stagiaire tchadien a été recruté pour poursuivre ce travail de suivi et mettre en place un réseau de renseignement dans les villages autour des lacs afin de **collecter des données sur les observations directes**, récolter des fèces, etc.



PROTECTION & SÉCURISATION

Agent Ratou Dogo

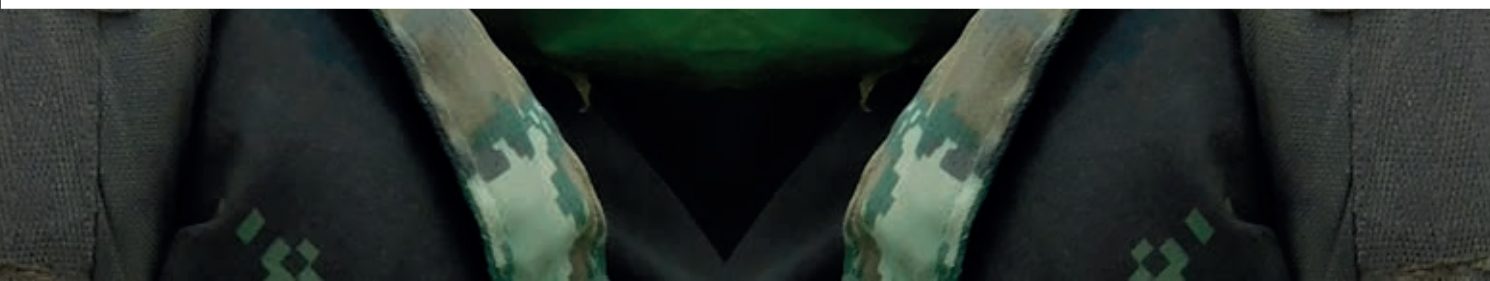
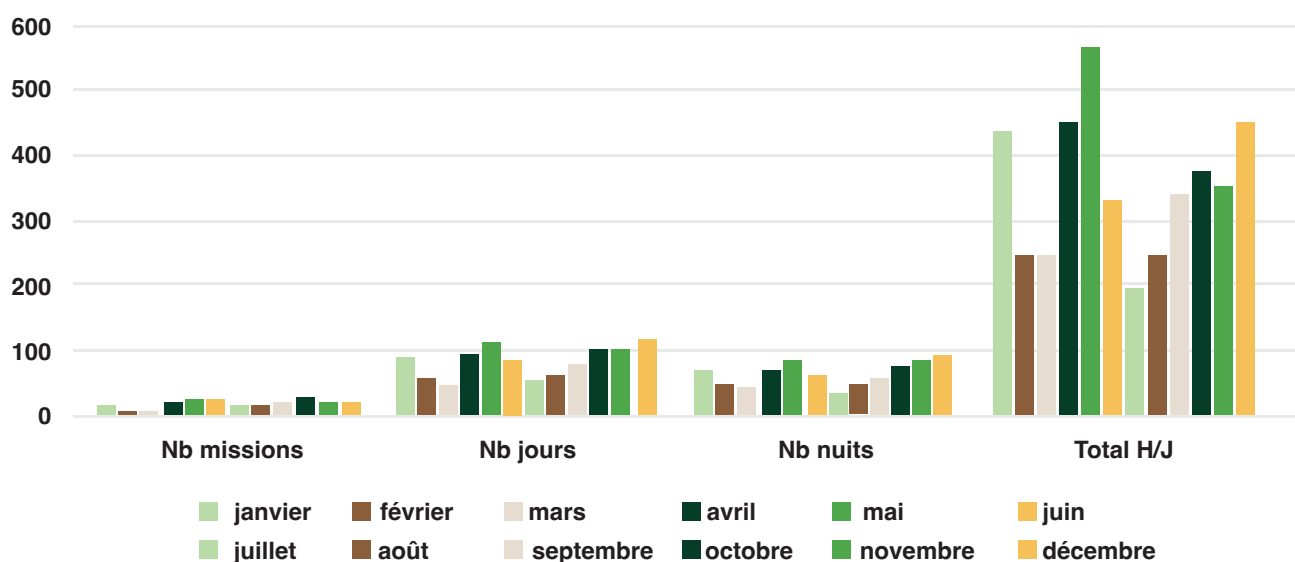
Les efforts en 2022 se sont orientés sur la protection du principal troupeau d'éléphants avec la mobilisation permanente de 2 équipes de lutte anti-braconnage, dont l'une dédiée au **suivi rapproché du troupeau**, et l'autre à la couverture du territoire et à la **lutte contre les autres menaces** affectant le parc (**élevage et transhumance, braconnage, feux de brousse, etc.**).

Des opérations de **surveillance aérienne** ont également été menées avec notre partenaire Wings For Conservation, permettant une meilleure efficacité des patrouilles ainsi que le suivi des pressions anthropiques. L'année 2022 a été marquée également par l'organisation de **la première formation de base (BFR) des agents de protection**, qui va permettre en 2023 d'en sélectionner de nouveaux, et d'accroître les effectifs du complexe.

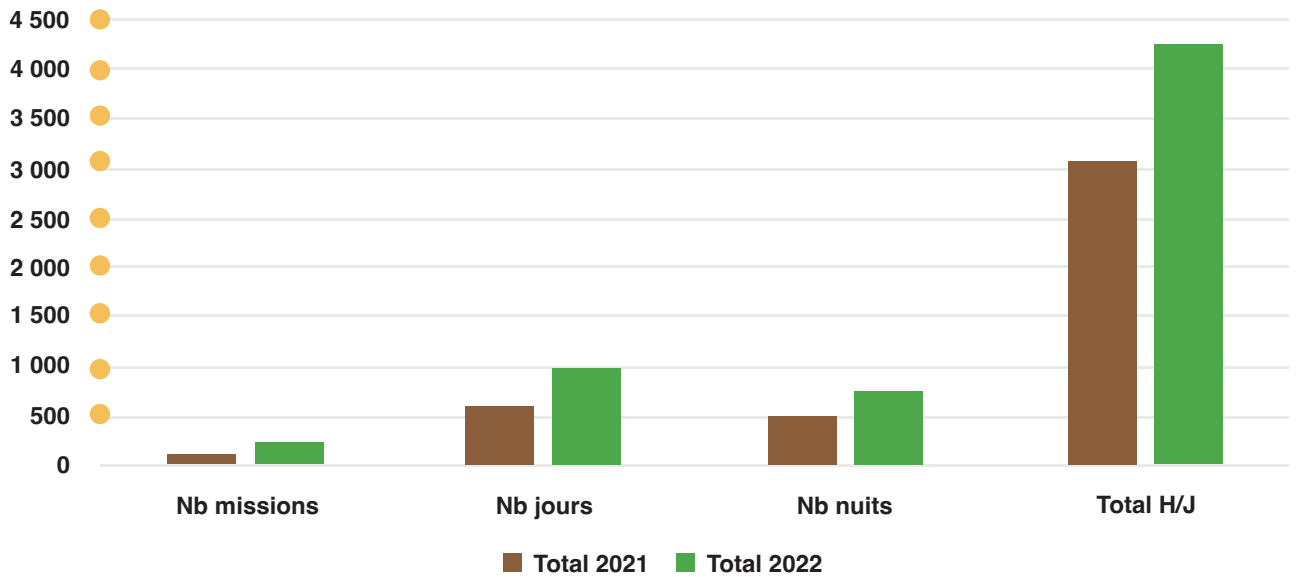
Les indicateurs d'efforts et de résultats de la protection et de la sécurisation du complexe sont les suivants en 2022 :

- **4 203 hommes/jours de patrouille réalisés** totalisant 234 missions, 27 733 kilomètres parcourus dont 5 698 pédestre, 15 745 en moto et 3 240 en véhicule
- **50 heures de vol** réalisées avec Wings for Conservation pour la surveillance du parc et les inventaires
- Les **saisies** sont de **316 armes** (des armes blanches en très grande majorité) et de 15 engins de pêche. **43 campements** ont été délogés.
- Les interpellations ont concerné 19 braconniers, 96 bouviers, 10 pêcheurs et 28 coupeurs de bois.
- Les patrouilles du complexe ont également permis d'arrêter des voleurs de bétail et de retrouver des troupeaux égarés par leurs propriétaires, démontrant le rôle de renforcement de la sécurité que jouent également les agents de protection.

EFFORTS DE SURVEILLANCE 2022



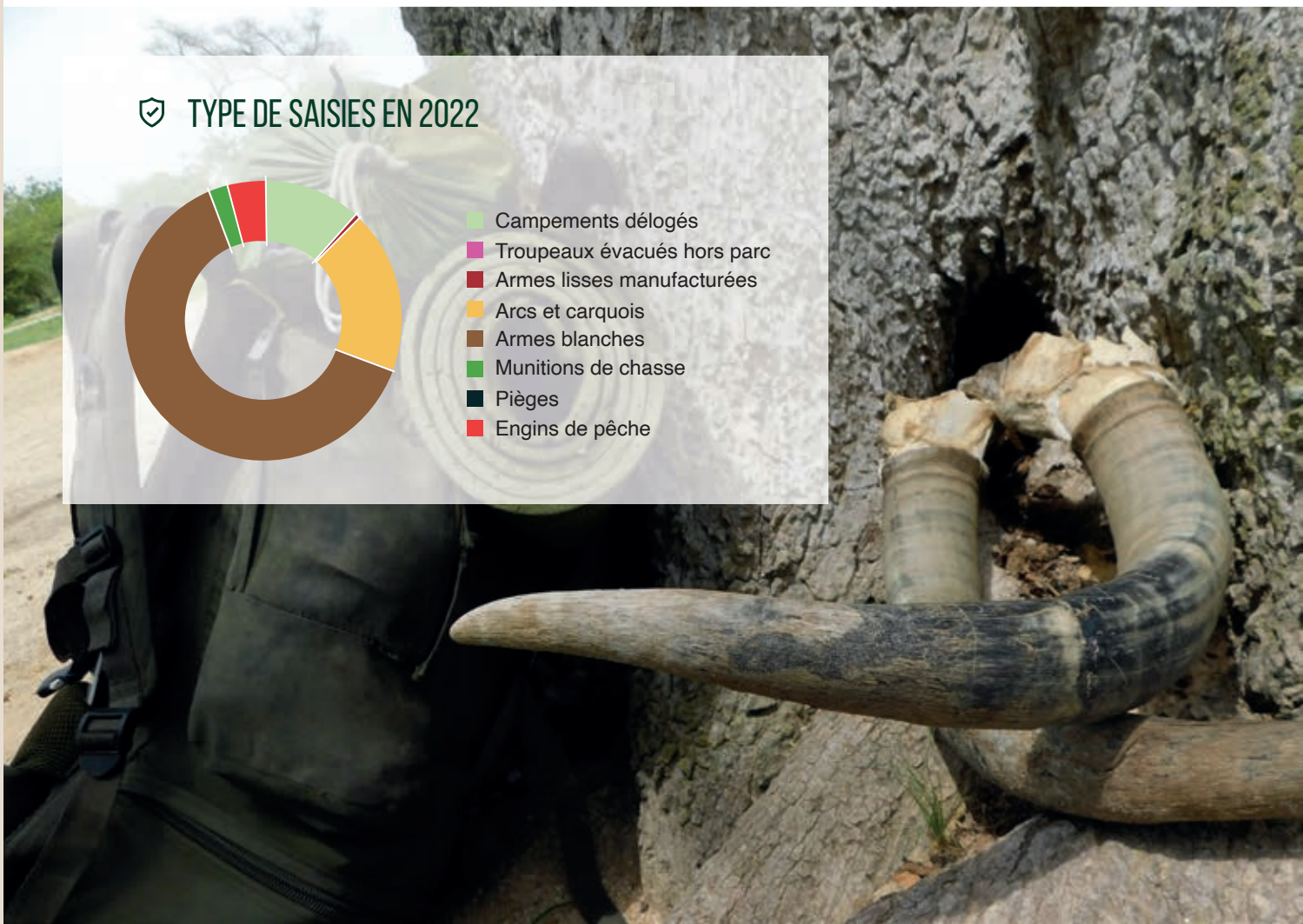
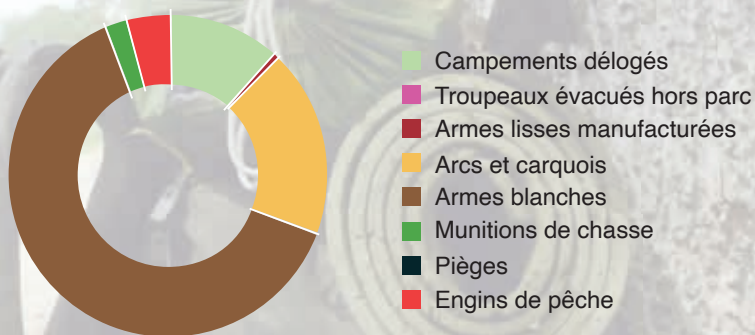
ÉVOLUTION ANNUELLE DES EFFORTS DE TERRAIN



TRAFIC D'IVOIRE D'ÉLÉPHANT

Après avoir vécu de nombreux épisodes de braconnage (93 éléphants tués en 2013, 19 en 2018, puis 7 en 2019), **les éléphants du parc connaissent une période de paix** grâce au renforcement du dispositif de surveillance. Bien que les efforts doivent être maintenus et la formation des agents poursuivie afin de les préparer à de potentiels conflits armés pour le trafic d'ivoire, cette période de calme est un **succès majeur** de ce partenariat avec le Gouvernement. Une des conséquences directes est la **bonne santé du troupeau principal d'éléphants**, la présence de **nombreux nouveau-nés** ayant été confirmée lors de plusieurs survols aériens.

TYPE DE SAISIES EN 2022



🛡️ LA PRESSION DE L'ÉLEVAGE ET DE LA TRANSHUMANCE

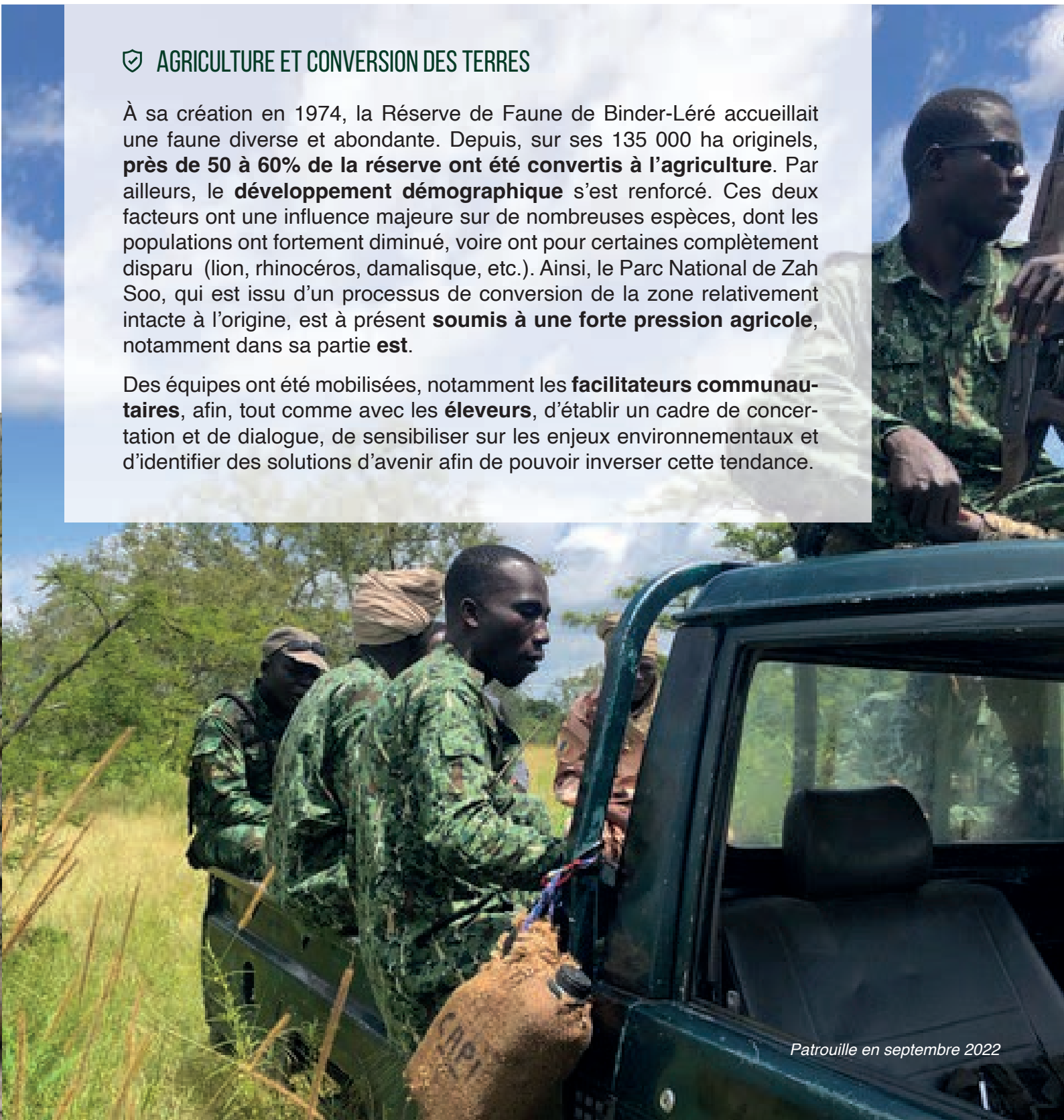
L'élevage et la transhumance exercent une **pression considérable sur les ressources naturelles et la biodiversité** du complexe. En septembre 2022, un comptage aérien lors du pic de la saison de transhumance a permis d'évaluer à 23 500 le nombre de têtes de bétail dans le parc, petits et gros ruminants confondus.

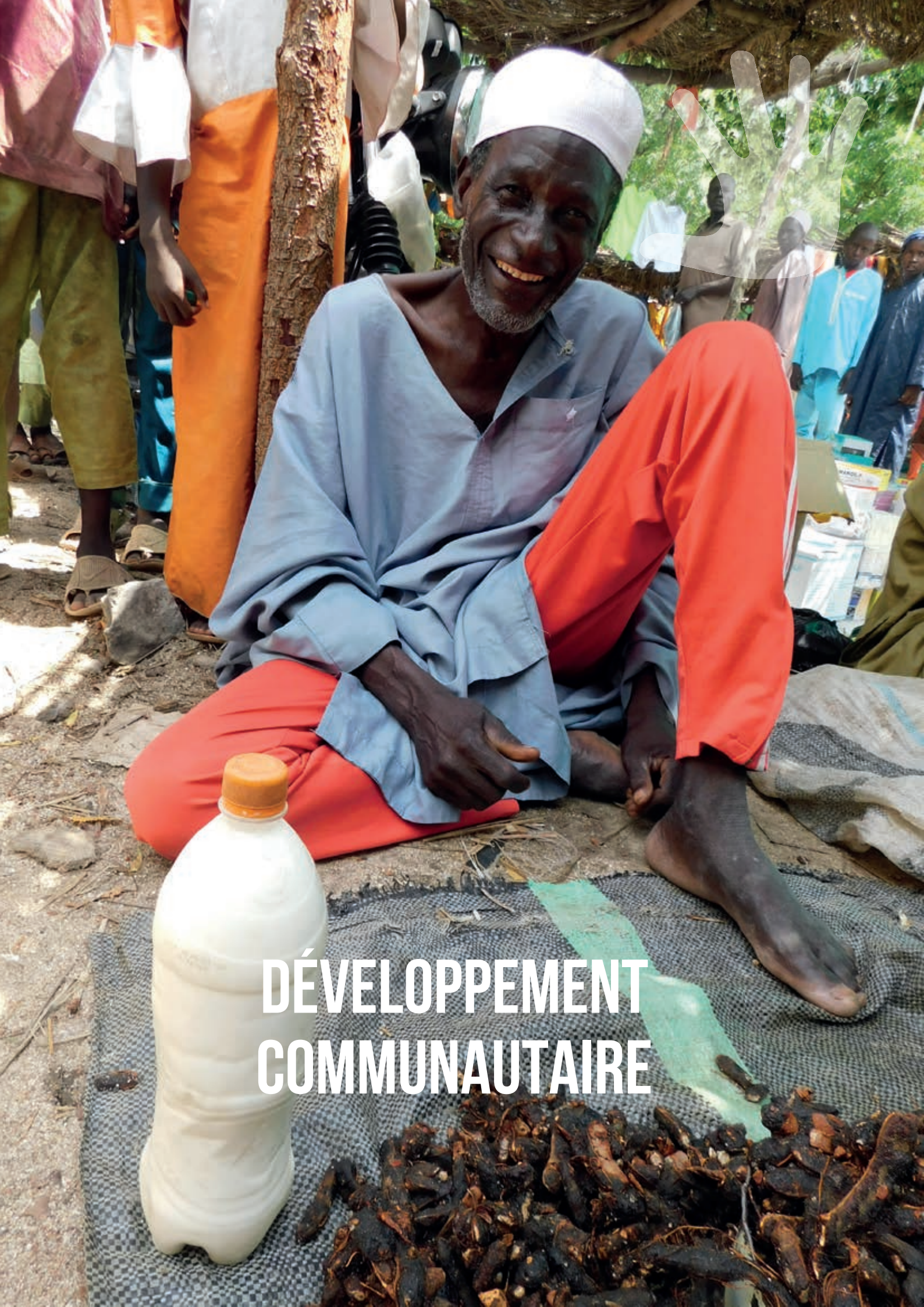
Cette situation est incompatible avec la préservation à long terme des habitats clés du parc, dont la superficie de 815 km² demeure petite. La **problématique de l'élevage et de la transhumance** constitue le principal enjeu pour la restauration de ses habitats et de ses populations de faune. Des mesures ont été prises dès 2022 pour réduire l'impact négatif de cette filière et **trouver des alternatives**. Celles-ci sont présentées dans la section sur le développement communautaire.

🛡️ AGRICULTURE ET CONVERSION DES TERRES

À sa création en 1974, la Réserve de Faune de Binder-Léré accueillait une faune diverse et abondante. Depuis, sur ses 135 000 ha originels, **près de 50 à 60% de la réserve ont été convertis à l'agriculture**. Par ailleurs, le **développement démographique** s'est renforcé. Ces deux facteurs ont une influence majeure sur de nombreuses espèces, dont les populations ont fortement diminué, voire ont pour certaines complètement disparu (lion, rhinocéros, damalisque, etc.). Ainsi, le Parc National de Zah Soo, qui est issu d'un processus de conversion de la zone relativement intacte à l'origine, est à présent **soumis à une forte pression agricole**, notamment dans sa partie **est**.

Des équipes ont été mobilisées, notamment les **facilitateurs communautaires**, afin, tout comme avec les **éleveurs**, d'établir un cadre de concertation et de dialogue, de sensibiliser sur les enjeux environnementaux et d'identifier des solutions d'avenir afin de pouvoir inverser cette tendance.





**DÉVELOPPEMENT
COMMUNAUTAIRE**

Le développement communautaire du complexe a été l'une des priorités en 2022. Les principaux résultats concernent la création du **Département Développement Communautaire** avec le recrutement de personnes ressources clés d'une part, et l'**engagement des communautés** et la **gestion du pastoralisme** d'autre part.

👉 ENGAGEMENT DES COMMUNAUTÉS

Plusieurs actions ont été initiées en 2022 afin de renforcer l'adhésion et l'engagement des communautés, notamment :

- La mise en place de nombreuses **actions de concertation** grâce à nos 4 facilitateurs communautaires permettant de **sensibiliser 4 322 personnes dont 2 662 femmes** dans les 4 cantons de l'aire protégée. De nombreux sujets ont été abordés au cours de ces échanges, dont la création du parc, les outils de **gouvernance**, les **problèmes** rencontrés par les communautés, les **enjeux environnementaux** les concernant, etc.
- Le développement d'un programme de sensibilisation à la conservation à travers un partenariat avec **la principale radio communautaire du territoire, la Voix de Zah-Soo (RVZ)**. Les premières émissions dédiées ont été diffusées en fin d'année, dans **8 langues locales** à l'image de la **diversité culturelle des communautés**, suite au soutien du parc pour réparer le matériel technique de la RVZ.



À gauche : Marché de Binder à la lisière de l'aire protégée
À droite : agent communautaire sensibilisant des éleveurs transhumants dans le parc

- Le soutien logistique et financier à l'organisation d'un **tournoi de football par les jeunes de Binder**. Ce tournoi a permis d'organiser des débats et échanges sur la conservation du parc. **La jeunesse constitue une cible privilégiée** pour les gestionnaires du complexe, dont les aspirations sont souvent délaissées, bien qu'elle constitue l'avenir.



- L'expérimentation de **foyers améliorés**, produits localement par une **coopérative de femmes**, afin de réduire la consommation de bois, et par conséquent soulager le portefeuille des ménages. Près de **160 foyers améliorés ont été distribués auprès de 70 femmes** afin de tester cet outil et son appréciation par les premières utilisatrices. En cas de retours positifs, le parc envisage d'étendre ce programme dans les autres cantons du complexe.



Rencontre avec le village de Tesoko pour une discussion sur le conflit humain-éléphant et la création du parc



©Jaimes Dias/Wings for Conservation

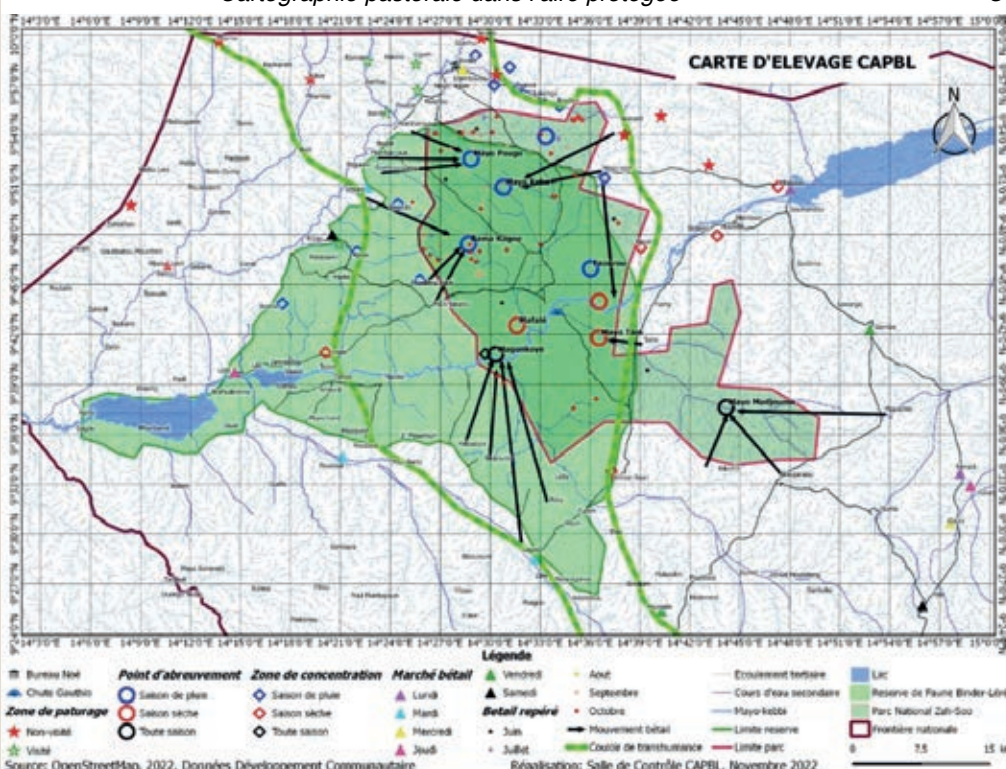
GESTION DU PASTORALISME

Grâce à la mise en place d'une équipe dédiée, compétente et expérimentée, de premiers résultats sont à noter concernant la **réduction de l'impact négatif de l'élevage et de la transhumance** tout en trouvant des **solutions alternatives** afin de répondre aux besoins de ce groupe d'acteurs majeurs du territoire :

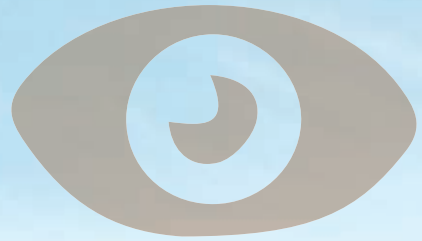
- La mise en place d'un **cadre de dialogue avec les chefs traditionnels, les éleveurs, les bouviers et les propriétaires de troupeaux** grâce à notre équipe de 8 agents de prévention et d'information et nos 2 experts en pastoralisme. Ce cadre a pour objectifs de mieux comprendre les **motivations** des éleveurs, leurs pratiques, les problèmes qu'ils rencontrent et les **solutions conjointes** que nous pouvons mettre en place.
- La caractérisation de la **gestion du bétail** aboutissant à la première **cartographie du pastoralisme du complexe**. Ce travail a permis de localiser les zones de pâturage, les lieux de vente et marchés ainsi que les routes de transhumance. Cette action est primordiale pour avoir une **compréhension d'ensemble de la filière**, pouvoir l'harmoniser avec les autres activités économiques locales (notamment **l'agriculture**) et identifier des **solutions de soutenabilité à long terme**.
- L'identification des premières **zones de pâturage libres** autour du parc offrant des perspectives positives pour réorienter les flux de transhumance et réduire la pression sur l'aire protégée

Cartographie pastorale dans l'aire protégée

Campement des pasteurs dans le parc



©Jaimes Dias/Wings for Conservation



GESTION & GOUVERNANCE



Après la **signature de l'accord de partenariat en juillet 2021**, l'année 2022 a été marquée par une **forte croissance et structuration de la gestion** avec la mise en place d'une Unité de Gestion du Complexe (UGC), le développement d'outils de gestion et de communication, la structuration des procédures administratives, financières et des ressources humaines, et la mise en place des organes de gouvernance.

👁 MISE EN PLACE DE L'UNITÉ DE GESTION DU COMPLEXE

DIRECTION

Recrutement de la Directrice du Complexe, du Directeur Adjoint et du Responsable administratif et financier

2 Assistants administratifs et financiers **recrutés** à Binder et N'Djamena

INFRASTRUCTURE & LOGISTIQUE

Recrutement du Responsable des opérations, d'un responsable logistique, d'un logisticien magasinier et d'un mécanicien chef d'atelier

1 chauffeur, 1 conducteur de tracteur, 3 agents de nettoyage et 3 gardiens **recrutés**

PROTECTION & SÉCURISATION

26 **agents issus du gouvernement** mis à la disposition du complexe

1 Mentor lutte anti-braconnage en soutien des équipes Protection & Sécurisation

6 opérateurs salle de contrôle **recrutés** et formés

DÉVELOPPEMENT COMMUNAUTAIRE

Recrutement du Responsable du développement communautaire, d'un Chargé élevage, d'un Expert pastoralisme et d'une Chargée éducation environnementale

4 Facilitateurs communautaires et 8 Agents de prévention et d'information (API) **recrutés**

CONSERVATION DE LA BIODIVERSITÉ

1 stagiaire **recruté** sur la problématique Lamantin

Rencontre avec des acteurs de la société civile à Léré



Le complexe compte en 2022 **un effectif total de 71 permanents** dont 67 sont nationaux avec 151 personnes à leur charge. Parmi eux, il y a **26 agents de l'État**. Le complexe a mobilisé également plus de 180 travailleurs occasionnels issus principalement des communautés locales.

👁 MISE EN PLACE DES ORGANES DE GOUVERNANCE

- AVRIL – SEPTEMBRE 2022** ● Phase de concertation, d'information et de sensibilisation auprès des acteurs locaux notamment les communautés riveraines pour la **mise en place du Comité Consultatif de Gestion (CCG)**
- OCTOBRE 2022** ● Atelier de mise en place du CCG à Pala avec la **participation de 47 personnes dont 8 femmes** pour définir les représentants communautaires et institutionnels.
- DÉCEMBRE 2022** ● Planification du **1er Conseil d'Administration du CAPBL**, prévu début janvier 2023, qui validera la constitution du CCG.

Ci-dessous : concertation pour le CCG du CAPBL à Pala





Hippopotame dans le lac de Léré
©Jaimes Dias/Wings for Conservation

👁 DÉVELOPPEMENT DES OUTILS DE GESTION ET DE COMMUNICATION

Les outils de gestion suivants ont été développés :



- Les outils de gestion administrative, logistique, financière, ressources humaines et de suivi-évaluation conformément à nos Procédures Opérationnelles Standards (POS) et aux dispositions légales tchadiennes
- Un **plan d'affaires quinquennal 2023 – 2027**
- L'**identité visuelle du parc** (logo, charte graphique) et son application sur les équipements du parc (véhicules, motos, tenues, etc.)
- Une **lettre d'information** dédiée au parc
- Une **plaquette** sur le parc, présence sur les réseaux sociaux, etc.
- Un site web récemment renouvelé : **www.parcsdenoie.org**
- Diffusion de spots de sensibilisation à travers la radio communautaire Voix de Zah Soou





INFRASTRUCTURES & LOGISTIQUE

En 2022, **la base à Binder a été améliorée** afin de pouvoir accueillir le nouveau personnel. Celle des agents de protection du complexe a également été totalement **renovée**, fournissant des conditions de travail et de vie meilleures. Les **capacités logistiques ont été accrues** et un site dans le parc pour la **construction du quartier général (QG)** a été identifié.

⚙️ INFRASTRUCTURES

- Augmentation de la capacité d'accueil de la base de Binder avec la **location d'une annexe pour l'hébergement des cadres**, l'installation de nouveaux **panneaux solaires**, de sanitaires, d'adduction en **eau potable** et la fourniture d'équipements bureautiques (mobilier, ordinateurs, etc.)
- Construction d'une **salle de contrôle** au sein de la base de Binder et opérationnalisation de celle-ci (équipements, mobilier, électricité H24, etc.)
- Finalisation des travaux de rénovation de la base des agents de protection, située à 800 mètres de la base de coordination Noé
- Identification d'un **site pour l'installation du futur QG du parc**. Plusieurs endroits ont été évalués afin de cerner les risques d'inondation, l'accessibilité, les sources d'approvisionnement en eau, la possibilité d'aménager une piste d'avion à proximité, la superficie constructible, et ses éventuels impacts négatifs sur l'environnement.
- Matérialisation de la **limite nord du parc** avec l'ouverture de la **route périmétrale** sur 38 kilomètres et le marquage de 71 km
- Ouverture de **40,7 km de pistes** à l'intérieur du parc permettant un meilleur accès à la zone cœur des chutes Zah Soo et au futur site (Yelboh) du QG
- Réhabilitation de **2 radiers**, ceux de Bitao et Ribao avec les communautés locales, permettant d'améliorer l'accès et la circulation des personnes et des biens entre les principales villes autour du parc

⚙️ LOGISTIQUE & EQUIPEMENTS

- Acquisition de **3 nouveaux véhicules Land Cruiser**, **1 véhicule Hilux**, et **15 motos** pour soutenir le déploiement des opérations de terrain
- Achat d'un **bulldozer** et d'un **tracteur** pour la création et l'entretien des pistes du parc
- Procédure d'achat finalisée pour l'acquisition d'un **camion grue** et d'un **ULM** dont les livraisons sont attendues en 2023
- Renouvellement des **tenues des agents de protection** du complexe et acquisition d'un nouveau lot d'équipements individuels de surveillance dont la livraison est attendue début 2023
- Achat de **nouveaux GPS Garmin** afin d'améliorer le suivi des patrouilles et les conditions sécuritaires des agents de protection (localisation H24 et communication d'urgence)

Travaux en cours pour la réfection du radier de Ribao





MÉCANISMES DE FINANCEMENT



Les contributions de la **communauté internationale** pour la gestion durable du complexe restent la **principale source de revenus**, comme pour la plupart des aires protégées dans le monde, considérées comme des **biens communs**.

- Le principal bailleur institutionnel en 2022 demeure l'Agence Française de Développement (AFD) à travers son soutien de **8 millions d'euros** actuellement dans sa deuxième année de mise en œuvre et se terminant en 2026.
- Le deuxième partenaire financier est l'**Union Européenne** (UE), à travers son programme d'Appui à la Protection des Ecosystèmes Fragiles (**APEF**) du Tchad avec une subvention de 290 000 € octroyée en 2021 et se terminant début 2023, ainsi qu'un appui additionnel de 35 000 € pour le financement de la formation des agents de protection.





PERSPECTIVES

2023

↳ OBJECTIFS 2023

Après une année 2022 marquée par une **forte croissance des opérations**, l'année 2023 s'inscrit dans cette continuité avec une **augmentation des investissements et du fonctionnement** afin de répondre aux enjeux de conservation. Les effectifs devraient quasiment **doubler** permettant de renforcer les efforts de protection du parc et le développement communautaire de la réserve. Ci-après les objectifs par département pour 2023 :

↳ CONSERVATION DE LA BIODIVERSITÉ

Mettre en place le **Département Conservation de la Biodiversité**, poursuivre l'**inventaire** et le suivi des espèces fauniques clés, réaliser une **étude de référence** pour la caractérisation des habitats.

↳ PROTECTION & SÉCURISATION

Augmenter les effectifs de **surveillance terrestre**, mettre en place une unité J2 et une surveillance aérienne, protéger le troupeau principal d'éléphants, **diminuer l'impact de l'élevage/transhumance** et du braconnage local, **stopper le front anthropique** dans les zones est et sud-est du parc.

↳ DÉVELOPPEMENT COMMUNAUTAIRE

Poursuivre la **structuration du développement communautaire**, favoriser l'appropriation du parc par les communautés riveraines, caractériser la transhumance et le pastoralisme, et initier un plan de gestion du bétail avec les parties prenantes, distinguer des **filières durables** et développer un plan d'action.

↳ GESTION & GOUVERNANCE

Finaliser le **recrutement des postes clés** de l'Unité de Gestion du Complexe (UGC), garantir le bon développement des opérations, appliquer les procédures de gestion financières, administratives et ressources humaines, assurer la tenue des organes de gouvernance.

↳ INFRASTRUCTURES & LOGISTIQUE

Aménager un camp volant dans le parc et lancer la **construction du QG en décembre 2023**, y construire une base avancée de lutte anti-braconnage dans sa partie sud, matérialiser clairement le périmètre du Parc National de Zah Soo, assurer une flotte avec des pistes entretenues et des moyens de communication efficaces, et rendre opérationnel le **dispositif aérien**.

↳ MÉCANISMES DE FINANCEMENT

Identifier de **nouveaux bailleurs de fonds** à travers la valorisation proactive des **résultats** de gestion du complexe.

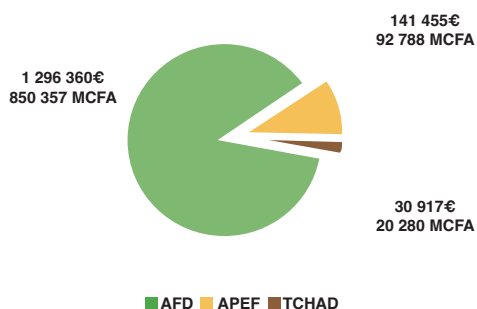


A close-up photograph of a lizard, possibly a spiny-tailed lizard, perched on a dark, textured tree trunk. The lizard's head is tilted upwards, and its body is oriented vertically. The background is a blurred, light-colored, rocky or bark-like surface. Overlaid on the image is the text "BILAN FINANCIER 2022" in a large, white, sans-serif font, centered horizontally and vertically.

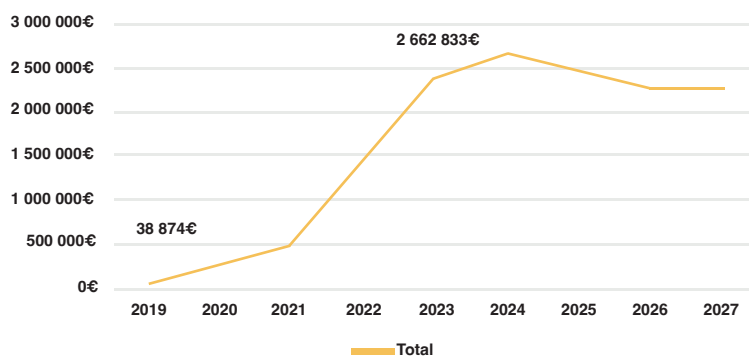
**BILAN
FINANCIER
2022**

Cette année 2022 a été marquée par une **forte croissance financière**, le budget 2022 augmentant de **172%** comparativement à l'année précédente. Le bilan financier 2022 est positif avec un taux d'exécution du budget prévisionnel de 92% tel que présenté dans le graphique ci-dessous. **L'AFD contribue à hauteur de 92%** au budget 2022 tandis que **l'UE et le Gouvernement tchadien complètent le reste des besoins en financement.**

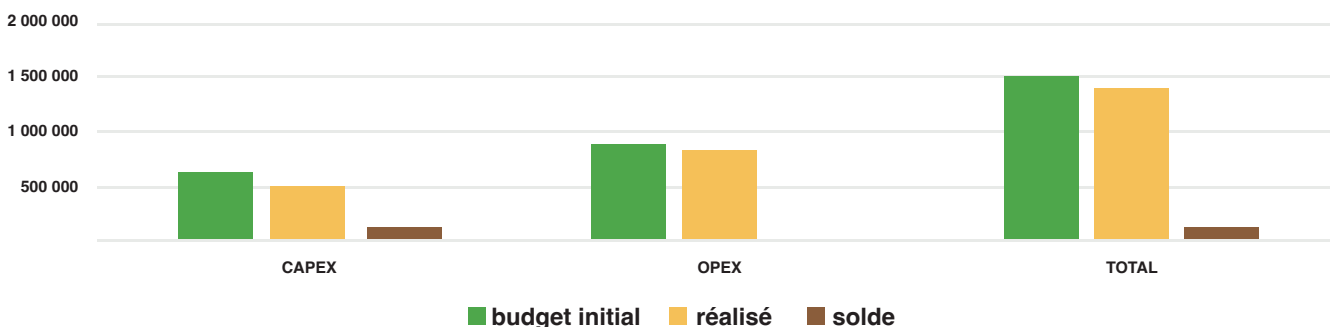
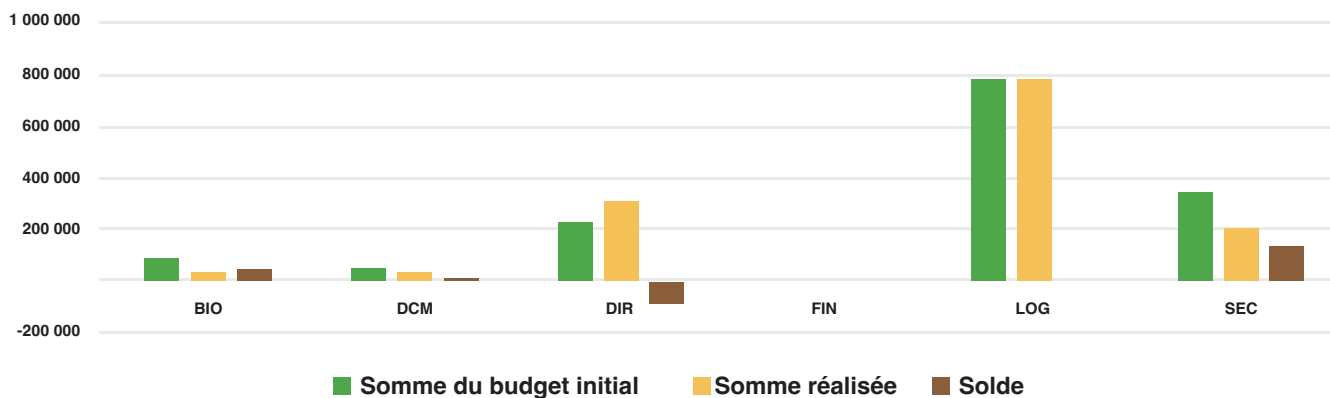
↳ RÉPARTITION DES PARTICIPATIONS FINANCIÈRES AU COMPLEXE D'AIRES PROTÉGÉES DE BINDER-LÉRÉ



↳ ÉVOLUTION DES BUDGETS ANNUELS, BINDER-LÉRÉ



↳ CONSOMMATION 2022 PAR DÉPARTEMENT, BINDER-LÉRÉ



CAPEX : (Capital Expenditure) correspond aux dépenses d'investissement
 OPEX : (Operating Expenses) correspond aux dépenses d'exploitation



Noé est une association de protection de la nature d'intérêt général et à but non lucratif, créée en France en 2001.

En deux décennies, Noé a développé une variété de programmes de sauvegarde de la biodiversité en France et à l'international. Suite à un **partenariat avec African Parks** en 2018, Noé a créé un programme spécial dédié à la gestion déléguée d'aires protégées, appelé **Parcs de Noé**.

L'objectif de Parcs de Noé est de contribuer à la **gestion durable des aires protégées à travers un modèle de gestion déléguée, impliquant responsabilité et redevabilité, pour préserver la biodiversité, assurer la sécurité et soutenir le développement local**. Dans ce modèle, les gouvernements sont responsables des cadres législatifs et des objectifs nationaux mais font appel à des partenaires pour assumer la responsabilité de la gestion à long terme des opérations quotidiennes et de la planification des activités des zones protégées. Ces dernières années, Parcs de Noé a assumé la responsabilité de la gestion de 3 parcs en Afrique - la réserve de Termit et Tin-Toumma au Niger, le Complexe d'Aires Protégées de Binder Léré au Tchad, et le Parc National de Conkouati-Douli au Congo.



Parcs de Noé est soutenu techniquement par le programme incubateur d'African Parks.

Direction	Marcel Tiran
Téléphone	+235 65 48 93 82
site	www.parcdenoe.org
Courriel	parcs@noe.org
Bureau	rue 2032, Sabangali N'Djamena - Tchad